

LKP LØRENSKOG KOMMUNALE **PENSJONSKASSE**

Årsrapport for 2023



Foto: Lørenskog kommune/Farid Omer

Innhold

1	Daglig leder har ordet	3
2	Årsberetning	4
2.1	Pensjonskassens virksomhet	4
2.2	Administrasjon	4
2.3	Styret	5
2.4	Utvikling og vekst	6
2.5	Pensjonsmarkedet og regelverksendringer	7
2.5.1	Ny offentlig afp	7
2.5.2	Nytt tjenestepensjonsdirektiv – IORP II	7
2.5.3	Åpenhetsloven	7
2.6	Premieinntekter og pensjonsutbetalinger	9
2.7	Resultater	10
2.7.1	Renteresultat	10
2.7.2	Risikoresultat	10
2.7.3	Administrasjonsresultat	10
2.8	Premiefond	11
2.9	Avkastning på investeringer	13
2.9.1	Året 2023	13
2.9.2	Markedet	14
2.9.3	Historiske avkastningstall	16
2.10	Lokal eiendom	17
2.11	Miljø og bærekraft	18
2.12	Soliditet og risikostyring	20
2.12.1	Forsikringsrisiko	20
2.12.2	Markedsrisiko	20
2.12.3	Solvenskapital	21
2.12.4	Styreansvarsforsikring	21
2.13	Fortsatt drift	22
3	Årsregnskap	24
4	Aktuarerklæring	44
5	Revisors beretning	45

1 Daglig leder har ordet

Pensjonskassens forvaltningskapital er 3,4 mrd kroner og nesten 12 000 medlemmer har pensjonsrettigheter hos oss. Ansvarlig forvaltning av medlemmenes pensjonsrettigheter er pensjonskassens viktigste oppgave.

Kostnadseffektiv drift, riktige ytelser og høyest mulig avkastning over tid hensyntatt risiko er pensjonskassens hovedmålsettinger. Verdijustert avkastning i kollektivporteføljen endte på 5,9 %, mens den verdijusterte avkastningen i selskapsporteføljen var -3,0 %. Renteresultatet var på 125 mill kroner.

God soliditet er viktig for at LKP skal være rustet for en framtid preget av varierende rentenivå, ustabile markeder og nytt rammeverk. Pensjonskassen har god risikostyring, og solvenskapitaldekningen lå godt over regelverkets minstekrav gjennom hele året. Vi kan håndtere tider med svingninger i de finansielle markedene, og har tilstrekkelig med likviditet til å utbetale pensjoner til våre medlemmer både i dag og i framtiden.

I tillegg til å sørge for god avkastning på pensjonsmidlene har LKP jobbet med pensjonskassens ansvarlige investeringer. Pensjonskassens kapital skal investeres i selskaper som viser en bærekraftig forretningsførsel, støtter bærekraftsmålene og hensyntar klimarisiko. Vi ser at dette også blir viktig i tiden fremover.

I 2023 ble det implementert tre nye funksjoner i LKP; risikostyringsfunksjon, aktuarfunksjon og internrevisjonsfunksjon. Bakgrunnen er innføringen av IORP II, som setter enda større krav til risikostyring og internkontroll i den enkelte pensjonskasse. Vi har gjennomført internrevisjonsprosjekter knyttet til implementeringen av nytt pensjonskassedirektiv. Styret har også behandlet den første rapporten fra aktuarfunksjonen og utarbeidet ORA-rapport med egenrevisjon av risiko.

LKP skal fortsette å være en aktiv og faglig sterk pensjonskasse som gir medlemmene de beste muligheter for å ta gode valg for sin fremtidige pensjon.

Guri Horsfjord Lassen
Daglig leder



2 Årsberetning

2.1 Pensjonskassens virksomhet

Lørenskog kommunale pensjonskasse leverer offentlig tjenstepensjon til nåværende og tidligere ansatte i Lørenskog kommune, Nitor, Nitor Opus og Nitor Vital. Pensjonskassen yter alders- og uførepensjoner til medlemmene, og ektefelle- og barnepensjon til deres etterlatte¹.

Pensjonskassen er en selvstendig juridisk enhet og er underlagt regelverket som gjelder for finans- og forsikringsbransjen. Midlene holdes adskilt fra kommunens midler og den hefter ikke for kommunens forpliktelser. Pensjonskassens formue og inntekter kan følgelig ikke for noen del tilfalle kommunen eller dens kreditorer. Pensjonskassen står under tilsyn av Finanstilsynet.

Lørenskog kommunale pensjonskasse er medlem i Pensjonskasseforeningen.

2.2 Administrasjon

Pensjonskassen er samlokalisert med Lørenskog kommunes virksomhet i rådhuset på Kjenn.

Guri Horsfjord Lassen er daglig leder.

Pensjonskassen har i 2023 hatt avtale med Gabler AS om levering av forsikringsteknisk administrasjon, regnskap og aktuarietjenester. Gry-Kjersti Berget, Deloitte, har internrevisjonsfunksjonen, mens Johan-Herman Stene, EY, er ekstern revisor. Kjetil Svihus, Grieg Investor, har hatt risikostyringsfunksjonen.

Grieg Investor er investeringsrådgiver for pensjonskassen.

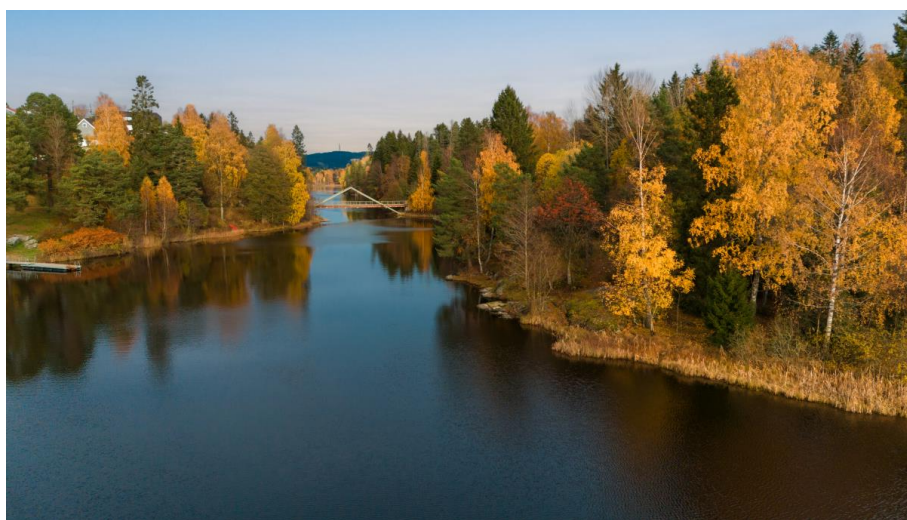


Foto: Lørenskog kommune/Farid Omer

¹ Pensjonsordningen er en offentlig tjenstepensjonsordning etter Hovedtariffavtalen og SGS 2020 for offentlig sektor

2.3 Styret

Styret er pensjonskassens høyeste besluttede organ.

Styret består av 5 medlemmer. Ett av medlemmene oppnevnes av arbeidstakernes organisasjoner blant innskuddspliktige medlemmer i pensjonskassen og pensjonistene, og et av medlemmene skal være eksternt uten bindinger til pensjonskassen eller kommunen som arbeidsgiverforetak.

Høsten 2023 var styret på valg. Kommunestyret gjenvalgte alle medlemmene, og arbeidstakernes organisasjoner gikk også for gjenvalg av sin representant.

Det ble i 2023 avholdt 6 styremøter.



Foto: Lørenskog kommune

Fra venstre:
Daglig leder Guri Lassen
Styremedlem Bente Franck-Sætervoll
Styremedlem Lisbeth Stenshagen
Styremedlem Ola Løberg
Styreleder Stine Rolstad Brenna
Nestleder Jan-Bendix Byhring

2.4 Utvikling og vekst

Alle nåværende og tidligere ansatte i Lørenskog kommune, med unntak av lærere og sykepleiere, er medlemmer i Lørenskog kommunale pensjonskasse. Lærere og sykepleiere har sin pensjonsordning i hhv Statens Pensjonskasse og KLP. I Nitorselskapene er alle ansatte medlemmer i LKP.

Pensjonskassen er tilsluttet Overføringsavtalen mellom pensjonsordninger i offentlig sektor.

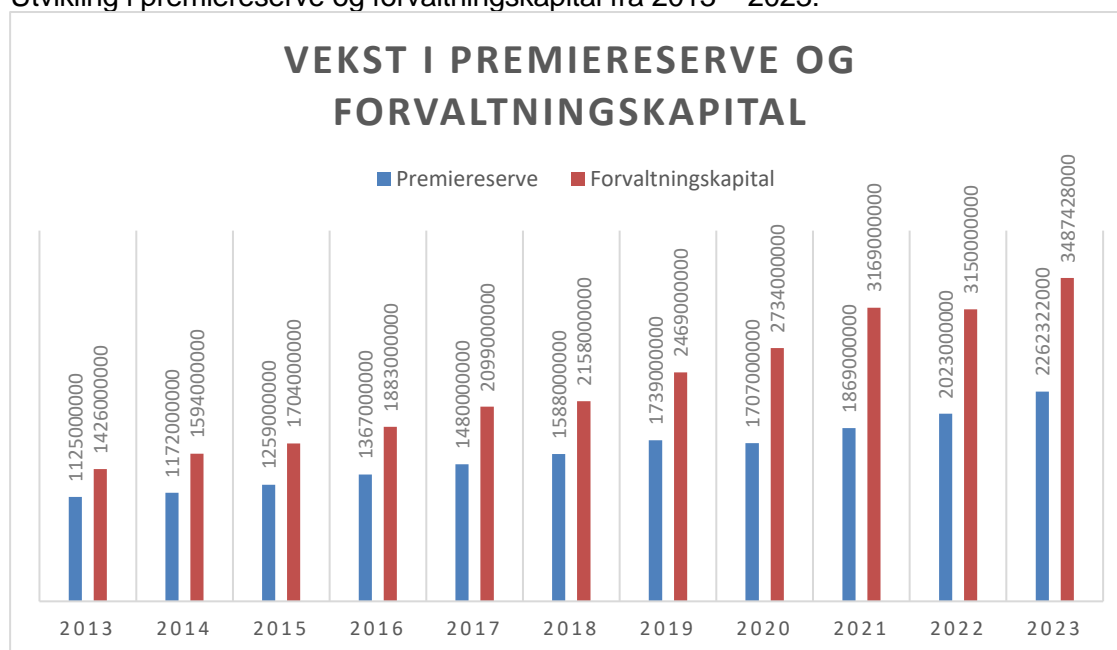
Antall medlemmer øker hvert år, og i 2023 fikk pensjonskassen 637 nye medlemmer.

Tabellen viser pensjonskassens medlemssammensetning:

	31.12.2022	31.12.2023	Endring
Sum antall medlemmer	11 746	12 383	637
Aktive medlemmer	2 883	3 182	299
Oppsatte ²	7 226	7 468	242
Uførepensjonister	427	453	26
Alderspensjonister ³	1 088	1 160	72
Ektefellepensjonister	111	112	1
Barnepensjon	11	8	-3
Sum pensjonister	1 637	1 733	96

Pensjonskassens totale kapital var 3,4 mrd kroner ved utgangen av året, og er tre ganger så stor som ved etableringen for 12 år siden.

Utvikling i premiereserve og forvaltningskapital fra 2013 – 2023:



² Tidligere ansatte med rett til pensjon fra Lørenskog kommunale pensjonskasse i framtiden (pensjonen har ikke kommet til utbetaling)

³ Inkludert AFP

2.5 Pensjonsmarkedet og regelverksendringer

Pensjonskassen er en selvstendig juridisk enhet og er underlagt regelverket som gjelder for finans- og forsikringsbransjen. I tillegg er det ulike regelverk som omhandler hvilke pensjonsordninger og pensjonsprodukter kassen skal yte til sine medlemmer.

2.5.1 Ny offentlig afp

Den nye pensjonsordningen for offentlige ansatte som er født i 1963 og senere ble innført fra 1. januar 2020, og overgang til ny pensjonsplan – påslagspensjon – er innført i pensjonskassen.

Ny afp er ikke endelig vedtatt, men det forventes at regelverket er på plass i løpet av høsten 2024. Vi har jobbet sammen med vår leverandør for å sikre at teknisk infrastruktur og systemer er klare til å håndtere denne ytelsen til våre medlemmer fra 2025.

2.5.2 Nytt tjenestepensjonsdirektiv – IORP II

Det nye tjenestepensjonsdirektivet (Direktiv (EU) 2016/2341 om virksomheten til og tilsynet med pensjonsforetak - IORP II) ble implementert i Norge fra 1. januar 2023.

Formålet med direktivet er å fremme større grad av harmonisering av regelverket for pensjonsforetak for å styrke det indre markedet, og å fremme åpenhet og god virksomhetsstyring. De vesentligste endringene i direktivet omfatter grensekryssende aktivitet, virksomhetsstyring, opplysningsplikt overfor medlemmer, åpenhet om virksomheten og tilsyn.

Direktivet krever at pensjonsforetakene skal ha et godt system for styring og kontroll med virksomheten, og krav om nye kontrollfunksjoner er innført som en del av virksomhetsstyringen. Kontrollfunksjonene omfatter en risikostyringsfunksjon, aktuarfunksjon og internrevisjonsfunksjon.

Risikostyringsfunksjonen har pensjonskassen hatt siden 2021, og den utføres av Kjetil Svihus i Grieg Investor. ORA-rapporten (styrets egen vurdering av risiko) ble første gang utarbeidet i 2023 i samarbeid mellom risikostyringsfunksjonen, daglig leder og styret.

Aktuarfunksjonen ble opprettet fra 1. januar og utføres av Isabelle Graasvoll i Gabler Pension. Styret har i 2023 behandlet den første rapporten fra aktuarfunksjonen.

Internrevisjonsfunksjonen ble opprettet fra 1. januar og utføres av Gry-Kjersti Berget i Deloitte. Styrets plan for internrevisjonsprosjekter ble gjennomført i 2023, og tema var hvordan pensjonskassen hadde implementert og tilpasset seg nytt regelverk med innføring av IORP II. Rapporten fra internrevisjonsfunksjonen bekrefter at LKP har tilpasset seg IORP II på en god måte, og at alle relevante styringsdokumenter er vedtatt av styret.

2.5.3 Åpenhetsloven

Åpenhetsloven trådte i kraft fra 1. juli 2022. Lovens formål er å at virksomheter aktivt arbeider med å avdekke og håndtere negativ påvirkning på grunnleggende menneskerettigheter og arbeidsforhold i egen virksomhet og i leverandørkjedene sine, herunder å utføre og redegjøre for aktsomhetsvurdering, samt gi informasjon til den som retter en forespørsel. LKP har vurdert regelverket og vilkårene for at det skal komme til anvendelse, og kan ikke se at vilkåret om salgsinntekt er oppfylt. LKP er således ikke omfattet av lovverket. Vil tilstreber likevel åpenhet

der det er mulig, og har utarbeidet en redegjørelse om aktsomhetsvurderinger i henhold til åpenhetsloven.



Foto: Lørenskog kommune/Farid Omer

2.6 Premieinntekter og pensjonsutbetalinger

Forfalte premier for 2023 utgjorde 289 mill kroner, og er knyttet til opptjening av pensjonsrettigheter for pensjonskassens medlemmer.

Til sammen ble det utbetalt pensjon for 78 mill kroner.

Premien varierer over tid, og forhold utenfor pensjonskassens kontroll, som f.eks G-regulering, lønnsvekst og premie for bruttogaranti, påvirker størrelsen på årets pensjonspremie.

LKP	2013	2014	2015	2016	2017	2018	2019	2020	2021	2022	2023
Premie innbetaling	98	106	136	137	148	150	185	129	214	207	289
Utbetaling	43	53	52	52	57	56	61	63	67	77	78

*tall i mill kroner

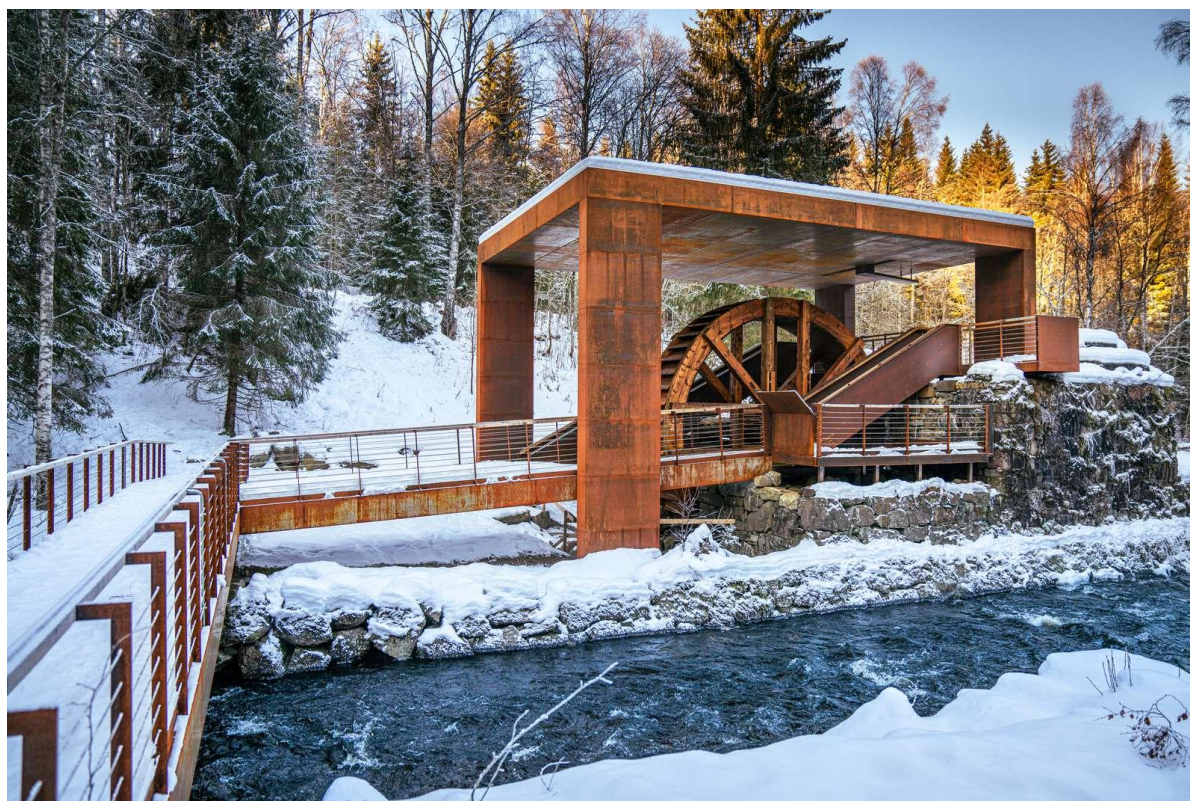


Foto: Lørenskog kommune

2.7 Resultater

Pensjonskassen har tre resultatelementer i kollektivporteføljen; renteresultat, risikoresultat og administrasjonsresultat.

2.7.1 Renteresultat

Renteresultatet var 125,1 mill kroner. Renteresultatet oppstår som en følge av at de faktiske finansinntektene avviker fra renteforpliktelsene i henhold til det forsikringstekniske beregningsgrunnlag som benyttes. Pensjonskassen garanterer en årlig bokført kapitalavkastning på 2,3 %, og årlig avkastning på midlene må derfor overstige denne for å få et positivt renteresultat.

Resultatet ble tilført LKPs bufferfond, som ved utgangen av året er på 639 mill kroner.

2.7.2 Risikoresultat

Risikoresultat var 4,1 mill kroner. Risikoresultatet viser om pensjonskassen utvikler seg forsikringsmessig som forventet. Resultatet er overskudd/underskudd som følge av forsikringshendelser knyttet til medlemmers død eller uførhet avviker fra det som er forutsatt i beregningsgrunnlaget.

I 2023 er det i hovedsak resultatet på dødsrisiko som bidrar til det positive resultatet.

Lørenskog kommune kan til en viss grad påvirke risikoresultatet med en god oppfølging av arbeidstakerne med sykefravær, og således bidra til et positivt resultat og overføringer til premiefondet, som igjen bidrar til lavere pensjonskostnader.

Hele risikoresultatet ble overført premiefondet.

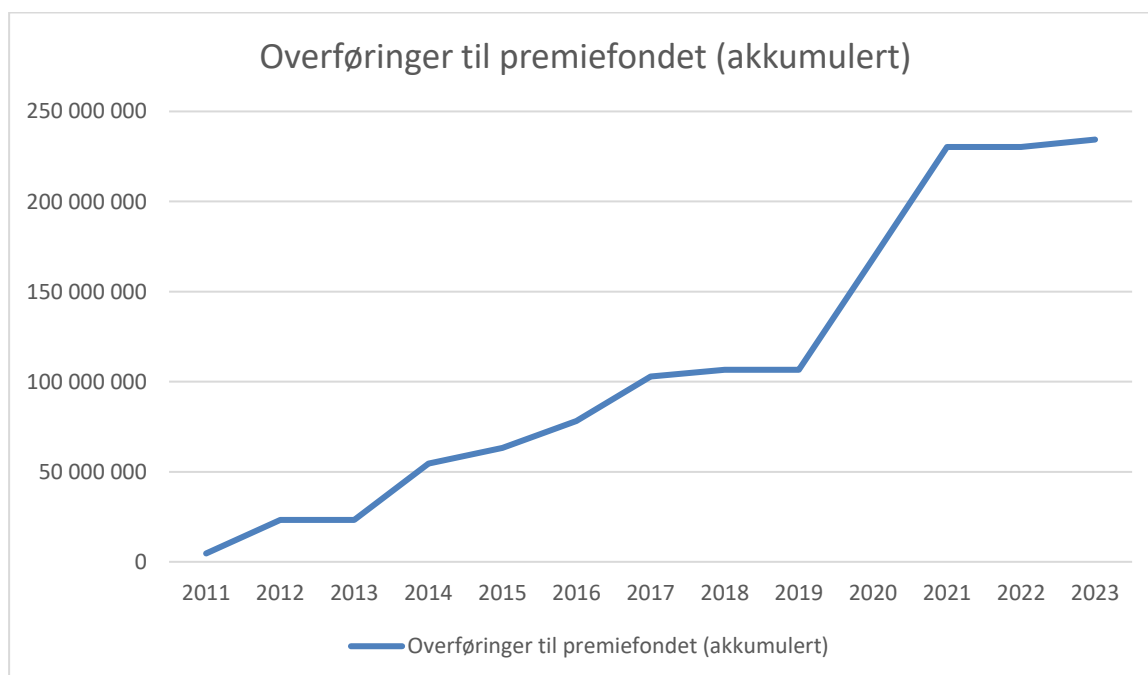
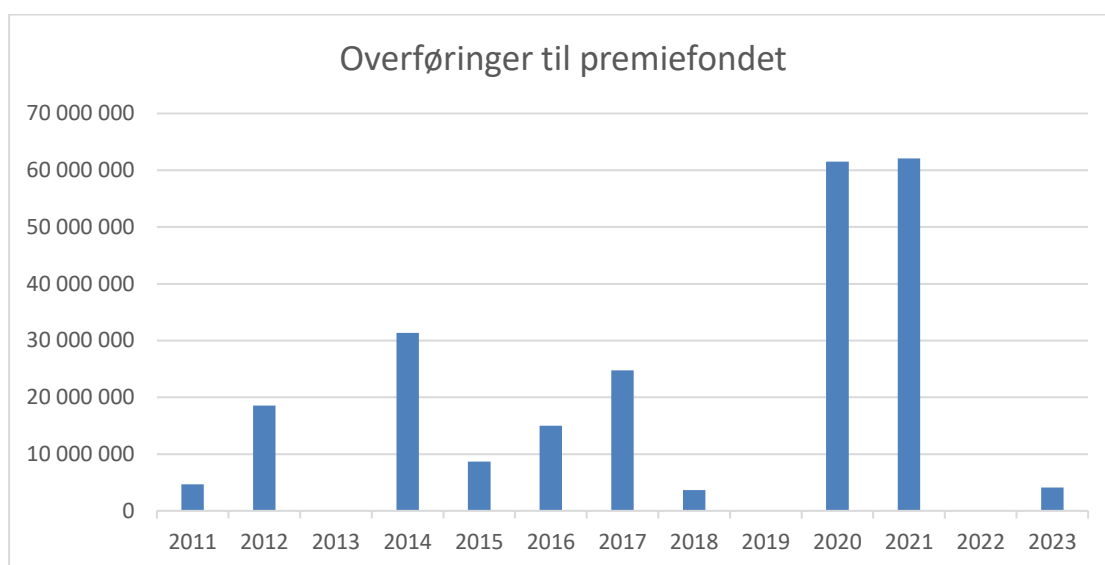
2.7.3 Administrasjonsresultat

Administrasjonsresultatet var negativt med -1,8 mill kroner, og er dekket fra pensjonskassens egenkapital. Resultatet viser forholdet mellom de premiene for administrasjon som er betalt, og de faktiske kostnadene for å administrere avtalene i pensjonskassen.

2.8 Premiefond

Premiefondet kan disponeres fritt av kundene (Lørenskog kommune og Nitorselskapene) til å betale forsikringspremie. Et positivt rente- og /eller risikoresultat i pensjonskassen kan overføres til premiefondet. Pensjonskassen garanterer 2 % avkastning på midlene som står på fondet.

Siden 2011 har 232,2 mill kroner av overskuddet på rente- og risikoresultatet blitt overført til premiefondet. Lørenskog kommune benyttet 35 mill kroner fra premiefondet til å betale premie i 2023. Nitorselskapene benyttet seg ikke av sine premiefond.



Denne og foregående graf viser overføringer til premiefondet som skyldes resultater skapt av pensjonskassen. Premiefondet fikk i 2020 en særskilt tilførsel på 124,9 mill kroner som en følge av frigjøring av premiereserver på grunn av innføringen av ny offentlig tjenstepensjon. Denne overføringen skyldes med andre ord ikke resultater skapt av pensjonskassen, men er en regelstyrt omdisponering av midler for å dekke en potensiell fremtidig økning i pensjonsutgifter.

Premiefondet ved utgangen av året er på 245 mill kroner.



Foto: Lørenskog kommune/Farid Omer

2.9 Avkastning på investeringer

LKPs hovedformål med kapitalforvaltningen er å sikre god avkastning på pensjonsmidlene over tid. Blant annet skal kollektivporteføljen tilordnes en garantert avkastning på 2,3 prosent årlig. LKP må dermed ta noe finansiell risiko for å oppnå garantert avkastning.

Utover avkastningsgarantien er det ønskelig at pensjonskassen oppnår en avkastning som kan gi lave- og forutsigbare pensjonskostnader for kommunen og Nitorselskapene. For å oppnå en god balanse mellom avkastningsforventning og forventet risiko har LKPs styre etablert strategi for kapitalforvaltning og andre policydokumenter som balanserer disse hensynene. Pensjonskassens midler er plassert i henhold til gjeldende regelverk, og styrets strategi for kapitalforvaltningen.

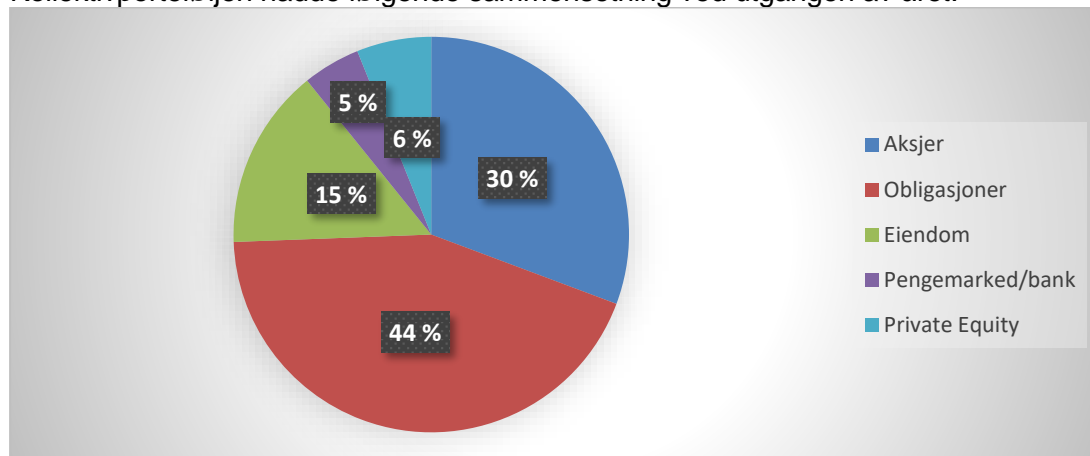
Pensjonskassens kollektivportefølge⁴ og selskapsportefølge⁵ forvaltes separat.

2.9.1 Året 2023

Verdijustert kapitalavkastning var 5,6 % i kollektivporteføljen, og -3,0 % i selskapsporteføljen.

Kollektivporteføljen hadde netto finansinntekter på 171 mill kroner, mens selskapsporteføljens nettoinntekter utgjorde -7,2 mill kroner.

Kollektivporteføljen hadde følgende sammensetning ved utgangen av året:



Selskapsporteføljen besto av 75 % eiendom og 25 % pengemarked.

⁴ Eiendeler som motsvarer de forsikringsmessige avsetninger til dekning av kontraktfestede forpliktelser

⁵ Pensjonskassens ansvarlige kapital

2.9.2 Markedet

Makroøkonomi

2023 var et svært hendelsesrikt år i finansmarkedene, der utsiktene ved inngangen til året var negative både for økonomien og utviklingen i aksjemarkedene. Men den økonomiske veksten ble vesentlig bedre enn ventet og inflasjonen falt i de fleste store økonomier. Det var særlig den amerikanske økonomien som overrasket positivt, noe som naturlig nok også er viktig for samlet globale vekst. I Norge ble den økonomiske veksten litt bedre enn ventet. Viktige faktorer til at økonomien fortsatt går bedre enn ventet er forbrukernes bruk av sparepenger og finanspolitiske tiltak som "CHIPS and Science Act" og "Inflation Reduction Act" i USA, samt "European Union Recovery Fund" i EU. Kinas økonomi underpresterte, men uten at krisen i eiendomssektoren har forplantet seg og forårsaket en bredere finansiell krise.

Likevel er det noen tegn til at det økonomiske sentimentet roer deg. I Norge har etterspørselen etter nye lån vært lav. Den økonomiske aktiviteten, for eksempel målt ved Norges Banks Regionalt Nettverk, viser også en svakere økonomi på Østlandet og i bygg- og anleggsbransjen. Sverige er i teknisk resesjon, og Tysklands arbeidsledighet har økt. Norsk økonomi viser en gradvis avmatning, med en svakere økonomi på Østlandet og i bygg- og anleggsbransjen.

Geopolittikk

2023 ble preget av vedvarende og til dels eskalerende spenninger, krig og kriser. Krigen i Ukraina fortsetter med fastlåste situasjoner på slagmarken, de skiftende maktbalansene i Asia med Kina sitt forhold til Taiwan fortsetter, og konflikten i Israel/Gaza og angrepene i Rødehavet fører til frykt for ytterligere spredning til Iran samt effekter på globale forsyningskjeder. Valgåret 2024 vil omfatte viktige nasjoner som USA, Indonesia, India, Mexico og Russland, samt naturligvis Taiwan sitt valg som er viktig for forholdet til Kina.

Kapitalmarkeder

Etter en sterk start på 2023, der pessimismen fra 2022 ble ristet av, så fikk markedene seg et sjokk når en rekke regionale amerikanske banker samt Credit Suisse i Europa, gikk under. Umiddelbare tiltak fra myndighetene stanset krisen fra å spre seg, og markedene hentet seg gradvis inn. Oppgangen i lokal valuta var dog lenge ganske moderat, holdt tilbake av fortsatt høy inflasjon og aggressive sentralbanker. Finansmarkedene avsluttet 2023 med optimisme, drevet av nye signaler fra særlig den amerikanske sentralbanken om at ikke bare er det trolig at rentetoppen er nådd, men at investorer kan kanskje vente rentekutt i 2024. Både globale aksjer og obligasjoner hadde en svært sterk avslutning på året.

Norske kroner

Den norske kronen var svært volatil gjennom 2023, og på det meste hadde den svekket seg kraftig mot både EUR og USD. Etter at Norges Bank noe overraskende hevet renten i desember mens andre tonegivende sentralbanker satt i ro, styrket seg kronen kraftig. I sum ble den likevel noe svakere gjennom året.

Aksjer

Aksjemarkedet overrasket kraftig på oppsiden i 2023. Globale aksjer var opp nesten 22% i lokal valuta, og ytterligere litt målt i NOK. Oslo Børs steg omtrent 10 %. Amerikanske aksjer, samt sektorene IT, Kommunikasjon og Syklisk konsum gikk best. Her finner vi de syv store selskapene Alphabet, Amazon, Apple, Meta, Microsoft, NVIDIA og Tesla, populært kalt Magnificent 7 (M7). Disse står nå for ca. 17% av verdens børser, og halvparten av

avkastningen til den brede verdensindeksen i 2023. Det at noen få store selskaper gjorde det godt, men de fleste aksjene gjorde det svakt, var en utfordring for aktive forvaltere. Også grønne aksjer og dermed bærekraftfond, fikk et vanskelig år på grunn av renteoppgangen. Oslo Børs avsluttet året sterkt, hovedsakelig drevet av kommunikasjonssektoren og shippingindustrien.

Eiendom

2023 ble et utfordrende år for eiendomsmarkedet, med renteøkninger og verdinedgang. Etter et verdifall på omtrent 20 % for mange brede ubelånte norske eiendomsfond (ikke langt unna det vi opplevde under finanskrisen) kan man se tegn til at markedet er i ferd med å stabilisere seg. For at det skal snu opp igjen må nok transaksjonsmarkedet komme noe tilbake.

Obligasjonsmarkedet

2023 var et volatilt år i obligasjonsmarkedet. Til tross for at «verdens viktigste rente», den amerikanske tiårsrenten, startet og sluttet året på nesten eksakt samme nivå (3,9 %) var det store svingninger gjennom året. Sentralbankene både i USA og Europa fortsatte å heve renten. Det gjorde også Norges Bank, og den vedvarende høye inflasjonen ga oss flere rentehevinger enn ventet på forhånd. Men både hjemme og ute er det forventninger om rentekutt i 2024. Som nevnt sørget fallende renter i november og desember for at både norske og globale obligasjoner kom seg i pluss med ca. 5 % avkastning for 2023. Den løpende renten er til tross for siste tidens nedgang attraktiv, og rundt 5 % både i norske obligasjoner og pengemarked.

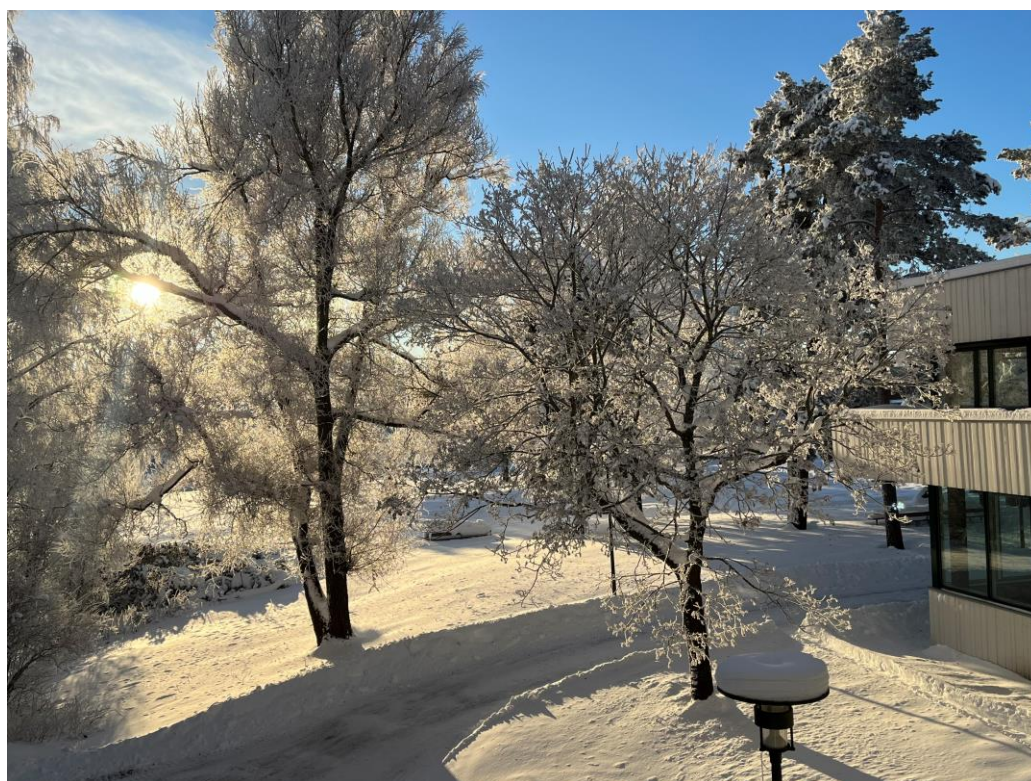


Foto: Guri Horsfjord Lassen

2.9.3 Historiske avkastningstall

Tabellen under viser verdijustert avkastning de siste 10 årene. LKP har med unntak av to år hatt en verdijustert avkastning i kollektivporteføljen som har vært høyere enn den garanterte renten:

År	2013	2014	2015	2016	2017	2018	2019	2020	2021	2022	2023
Avkastning	9,6 %	6,8 %	4,3 %	5,8 %	8,6 %	-0,1	9,1%	7,7%	9,4%	-3,2 %	5,9 %

Alternativet til egen pensjonskasse er å ha den kommunale pensjonsordningen i en forsikret utjevnet løsning, enten i KLP eller Storebrand. KLP har de siste 10 årene hatt en gjennomsnittlig avkastning på 5,1 %, mens LKPs gjennomsnittlige avkastning er 5,4 % i samme periode. Ser vi på 2023 isolert sett hadde KLP en verdijustert avkastning på kollektivporteføljen på 6,4 %, og gjorde det bedre enn LKP.

Kommunale pensjonskasser hadde en gjennomsnittlig avkastning på 7,7 % i 2023.

I 2022 var LKP den pensjonskassen som gjorde det nest best av Grieg Investors pensjonskassekunder. I 2023 gav ikke LKPs strategi like god uttelling i forhold til utviklingen i markedet. Vi har mye eiendom i vår portefølje sammenlignet med andre kasser, og eiendom bidro negativt i fjor. I tillegg gjorde vi en tilpasning i anleggsporteføljen, der vi økte den løpende avkastningen i porteføljen fra 2,8 % til 4,1 %. Dette gav oss imidlertid en lavere avkastning i anleggsporteføljen enn snittet i andre kasser for fjoråret. Et tredje element er at LKPs portefølje innen globale aksjer har mange fond med bærekraftsfokus. Bærekraft var utfordrende i 2023, og gav en lavere avkastning enn snittet.

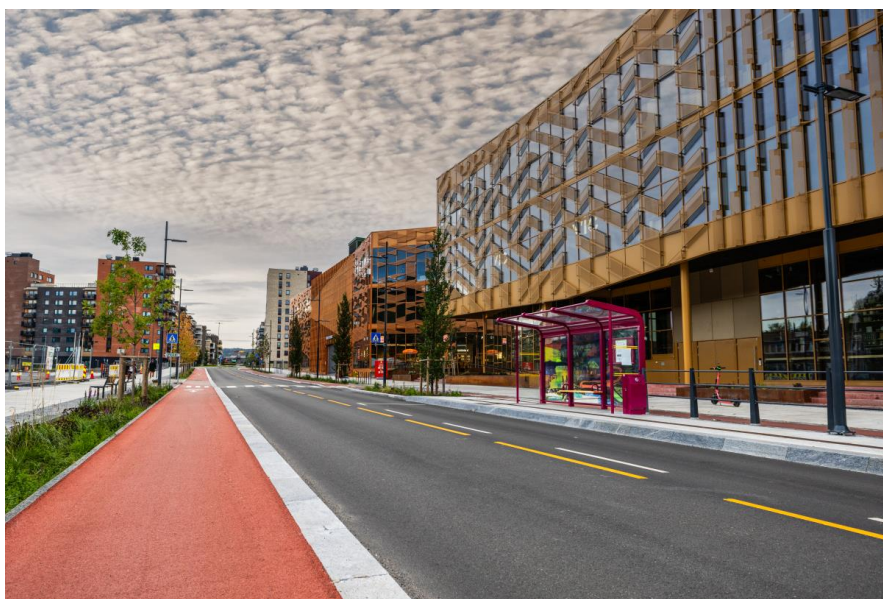


Foto: Lørenskog kommune/Farid Omer

2.10 Lokal eiendom

Pensjonskassen har investert i enkelte lokale eiendommer, og eiendomsinvesteringer utgjør 15 % av LKPs kollektivportefølje. LKP ønsker også i tiden fremover å løfte fram gode eiendomsprosjekter, og dersom pensjonskassen kan bidra til å avlaste kommunens behov for egne investeringer i eiendom er prosjektene ekstra spennende å vurdere.

Våre bygg:

BAS



Lørenskog brannstasjon



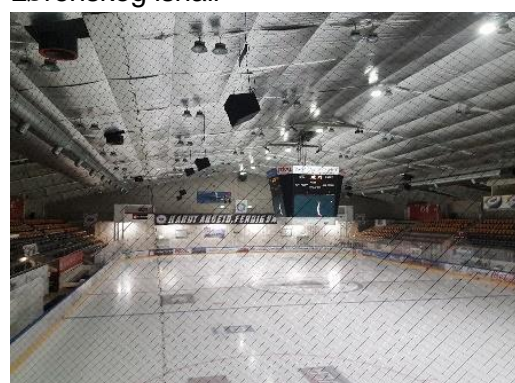
Finstad bolig og servicesenter



Fjellhamarhallen



Lørenskog ishall



2.11 Miljø og bærekraft

Pensjonskassen har en tydelig ambisjon innen miljø og bærekraft, og legger vekt på at midlene til forvaltning skal investeres i selskaper som demonstrerer en bærekraftig forretningsførsel. Forståelsen av hva som utgjør ansvarlig og bærekraftig forvaltning er under utvikling, delvis som resultat av økende regulering på området. Flere nye reguleringer initiert av EU har betydning for LKPs arbeid på området, spesielt IORP II (det reviderte tjenestepensjonsdirektivet), SFDR (offentlighetsforordningen), samt taksonomien for hva som kan defineres som grønne/bærekraftige investeringer. LKP følger den regulatoriske utviklingen tett, og har ved flere anledninger i året som gikk satt av tid til kompetanseutvikling på området for å sikre at kassen ligger i forkant av kommende regulering.

Pensjonskassen anerkjenner at investeringene den foretar kan ha positive og negative bærekrafteffekter. Pensjonskassen tar derfor hensyn til relevante faktorer knyttet til miljø, sosiale forhold og foretaksstyring i sine investeringer, og dette er beskrevet i kapitalforvaltningsstrategien. Investeringene vi gjør skal søke selskaper som presterer godt finansielt og samtidig bidrar til måloppnåelse av globale rammeverk som FNs bærekraftsmål og Parisavtalen. Det stilles krav til at selskapene overholder menneskerettigheter, arbeidstakernes rettigheter og korrupsjonslovgivning, samt har en miljømessig bærekraftig forretningsførsel, og som ikke er involvert i produksjon av tobakk eller kontroversielle våpen som landminer, klasevåpen og atomvåpen, eller annen uakseptabel forretningsførsel. Kriteriene baseres på anerkjente standarder som for eksempel FNs Global Compact-prinsipper, OECDs retningslinjer for multinasjonale selskaper, internasjonale ILO-konvensjoner, Ottawa-avtalen (landminer) og Klimakonvensjonen.

For å sikre at LKP etterlever de standardene og prinsippene som nevnt over, gjennomføres det grundig og detaljert gjennomlysning, måling og rapportering av en rekke bærekraftsfaktorer. Her følger rapporteringen minstekravene og de strategiske målene som er satt i kapitalforvaltningsstrategien, i tillegg til at pensjonskassen ser på flere forhold enn nevnt i strategien ettersom kunnskap og data øker i høyt tempo.

Gjennom porteføljestyrringsverktøyet Grieg Enigma har kassen tilgang til full gjennomlysning av porteføljen på løpende basis. Systemet gir mulighet til å overvåke potensielle brudd på FNs Global Compact, eksponering mot kontroversielle produkter og eventuelle brudd med etikkrådets eksklusjonsliste for Statens Pensjonsfond Utland, som kan si noe om hvordan pensjonskassen ligger an i forhold til egne minstekrav i forvaltningen. Videre ser pensjonskassen på ESG-ratingen i porteføljen, samt karboneksponering relativt til markedet.

Pensjonskassen investerer hovedsakelig gjennom eksterne forvaltere og anerkjenner at det finnes ulike strategier for å operasjonalisere ansvarlighet og bærekraft i forvaltningen, eksempelvis eksklusjon, aktiv eierskapsutøvelse og positiv seleksjon av bærekraftige selskaper. I seleksjonen av forvaltere gjennomføres det en helhetlig vurdering av om forvalters tilnærming til ansvarlighet og bærekraft fremstår troverdig og effektiv. Pensjonskassen ser i sitt arbeid hen til et bredt spekter av aspekter for bærekraft. Som det fremkommer av bildet under har LKP kun ansvarlige investeringer i sin portefølje. Enkelte av våre plasseringer er også definert som bærekraftige investeringer, og pensjonskassen gjør grundige vurderinger av ESG før det tas beslutning om å investere i et nytt fond. I tiden fremover vil styret fortsette fokuset på ansvarlige investeringer, og har som målsetting at enda flere av LKPs investeringer faller inn under «bærekrafts og/eller impactinvesteringer».

Vi benytter følgende definisjoner:

Do no harm		Make it happen					
"Vanlige" fond	Etiske fond	ESG Oppmerksom		Bærekraftsorientert		Impact	
		ESG 1.0	ESG 2.0	Bredt bærekraftsfokus	Tematisk løsningsfokus	Likvid Innrettet (aligned)	Illikvid Skapende (generating)
Ingen eksplisitte retningslinjer for etikk eller bærekraft. En døende art.	Fokus på ekskludering: våpen, tobakk, kull, alkohol osv.	Erkjennelse av at ESG-analyser har en rolle. Mange fond i denne kategorien har integrert bærekraft i investerings-prosessen og har gjerne en sterk ansvarlig grunnplanke i forvaltningen, men har mest fokus på sjekklistor og ekskludering av de "verste".		Kategorien dekker et bredt spekter fond som kan sies å ha positive bidrag til bærekraftig utvikling, uten at disse er enkle å kvantifisere eller verifisere.		Kategorien dekker et bredt spekter fond som investerer i tråd med bærekraftsbehov i dag og i fremtiden, hvor dette er mulig å kvantifisere og/eller validere.	
Kun profit	Etikk & moral	Risiko	Risiko & Muligheter	Muligheter & Risiko	Målbare effekter	Målbare effekter og addisjonalitet	

Seksjon 1.1

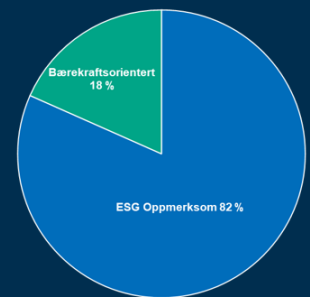
Bærekraftsklassifisering av porteføljen

	Markedsverdi	Vekt	Sist vurdert	Klassifisering
Totalportefølje	1 728 811 222	100.0 %		
Aksjer	984 044 082	56.9 %		
Norske Aksjer	335 535 748	34.1 %		
Arctic Norwegian Value Creation D	82 782 740	24.7 %	31.01.2024	ESG Oppmerksom
Nordea Norge Fluss	90 207 454	26.9 %	31.01.2024	ESG Oppmerksom
Storebrand Aksje Innland B	116 423 513	34.7 %	31.01.2024	ESG Oppmerksom
Storebrand Norge B	46 122 041	13.7 %	31.01.2024	ESG Oppmerksom
Globale Aksjer	321 287 066	32.6 %		
Baillie Gifford WW Positive Change B EUR	41 581 072	12.9 %	31.01.2024	Bærekraftsorientert
CT Responsible Global Equity Class I EUR	113 827 246	35.4 %	31.01.2024	Bærekraftsorientert
Picdet Global Environmental Opportunities I EUR	45 271 917	14.1 %	31.01.2024	Bærekraftsorientert
Storebrand Emerging Markets A SEK	38 284 355	11.9 %	31.01.2024	ESG Oppmerksom
T. Rowe Price Global Value I10	82 322 476	25.6 %	31.01.2024	ESG Oppmerksom
Globale Aksjer (valutasikret)	327 221 268	33.3 %		
Nordea Stabile Aksjer Global Hdg NOK	111 460 398	34.1 %	31.01.2024	ESG Oppmerksom
Storebrand Global ESG Plus Valutasikret C	215 760 870	65.9 %	31.01.2024	ESG Oppmerksom
Obligasjoner	616 806 956	35.7 %		
Norske Obligasjoner	148 528 429			
Storebrand Norsk Kredit IG C	148 528 429	100.0 %	31.01.2024	ESG Oppmerksom
Globale Obligasjoner	468 278 527			
AXA Global Sustainable Aggregate Hdg NOK	116 700 717	24.9 %	31.01.2024	Bærekraftsorientert
Pajden Global Short Bond Fund Hdg NOK	67 897 554	14.5 %	31.01.2024	ESG Oppmerksom
Storebrand Global Kredit IG C	104 529 550	22.3 %	31.01.2024	ESG Oppmerksom
Storebrand Global Obligasjon 1-3 B	67 647 449	14.4 %	31.01.2024	ESG Oppmerksom
Storebrand Global Obligasjon C	111 503 257	23.8 %	31.01.2024	ESG Oppmerksom
Pengemarked	127 960 184	7.4 %		
Norsk Pengemarked				
Storebrand Kort Kredit IG B	37 279 206	29.1 %	31.01.2024	ESG Oppmerksom
Storebrand Likviditet B	90 680 978	70.9 %	31.01.2024	ESG Oppmerksom

Storebrand Norge AS | Avdelingskontrollert, konsernregulert, innlevert i Statens vegvesen | Selskapsnummer 114 42 2075 | Selskapsform: Aktieselskap | Skattepliktsselskap | Oslo, Norge



Totaleksponering i porteføljen



Porteføljen har flest fond som havner innenfor kategorien ESG oppmerksom (82%), men har også en god eksponering mot bærekraftsorienterte fond (18%)

Om klassifiseringen:

Do No Harm klassifisering er basert på Grieg Investor sin vurdering av fondet sin tilnærming til bærekraft i forvaltningen. Klassifiseringen innebærer en vurdering av forvalter sin ambisjon, kunnskap og erfaring, ressurser, systemer og datagrunnlag, aktivt eierskap og selskapspåvirkning, og rapportering og transparens. I tillegg, så vurderer vi fondet sin integrering og vektlegging av bærekraftsfaktorer i investeringsprosessen.

Pensjonskassen fortsetter sitt arbeid rundt bærekraft i året som kommer og vil spesielt arbeide med å forstå klimarisiko bedre, samt å tilpasse seg nye lov- og rapporteringskrav.

2.12 Soliditet og risikostyring

Pensjonskassens risiko fordeler seg i hovedsak på forsikringsrisiko og markedsrisiko knyttet til aktivaplasseringer.

2.12.1 Forsikringsrisiko

Pensjonskassen benytter Finanstilsynets anbefalte tariffer og har i tillegg vedtatt interne retningslinjer i strategi for forsikringsrisiko, for å redusere risikoen innenfor forsikringsområdet.

Risikoresultatet over tid indikerer at pensjonskassens tariffer er korrekte. Resultatet var positivt med 10,2 mill kroner i 2021, negativt med 5,3 mill kroner i 2022, og positivt med 4,1 mill i 2023. Det er naturlig at risikoresultatet varierer fra år til år, og styret følger resultatene over tid slik at tariffen er best mulig tilpasset pensjonskassens bestand. Det er i tillegg etablert reassuranseavtale med katastrofedekning.

Kommunen som arbeidsgiver har en viss mulighet til å påvirke risikoresultatet ved å legge til rette for at ansatte klarer å stå i jobb, samt komme tilbake i arbeid etter sykdom. Dette er beskrevet under «Resultater». For å støtte oppunder arbeidsgivers arbeid, besluttet styret i 2021 å etablere en tilskuddsordning for HMS-tiltak. Medlemmer kan søke om tilskudd fra pensjonskassen til både små og store prosjekter. Et vilkår for tildeling er at formålet er HMS-relatert. Eksempler på tiltak som kan støttes kan være utredninger eller konkrete HMS-tiltak rettet mot ansatte. Det kan være investeringer for å bedre det fysiske arbeidsmiljøet, helsefremmende tiltak, skadeforebyggende tiltak, seniorpolitiske tiltak, eller støtte til prosesser for å bedre det psykososiale arbeidsmiljøet. I 2023 ble hele potten på 200 000 kroner delt ut til ulike gode prosjekter.

2.12.2 Markedsrisiko

Gitt vesentligheten av markedsrisikoen for pensjonskassen, er håndteringen av kapitalforvaltningen ett av styrets viktigste arbeidsområder. Den finansielle risikoen er i hovedtrekk knyttet til pensjonskassens evne til å innfri den årlige avkastningsgarantien. Kapitalforvaltningsstrategien balanserer forholdet mellom styrets ønske om langsiktig høy avkastning, konsekvenser av kortsiktige verdiendringer og gjeldende kapital- og soliditetskrav.

Pensjonskassen utøver sin risikostyring i henhold til de regler og retningslinjer som offentlige myndigheter til enhver tid fastsetter for utøvelse av forsvarlig kapitalforvaltning. Samtidig baserer kapitalforvaltningen seg på at pensjonskassen skal ha en tilfredsstillende fremtidig solvens uten at kassen får behov for tilførsel av ansvarlig kapital. Det er fordelaktig med stabilitet i allokeringen. Dersom svingningene er store og bufferkapitalen settes under press, vil tiltak for å redusere risikoen bli vurdert av styret.

Pensjonskassens risikostyring og internkontroll bygger på en løpende vurdering av vesentlige risikoer som er knyttet til pensjonskassens virksomhet, med utgangspunkt i definerte mål og strategier. Styret har gjennomgått pensjonskassens dokumentasjon av risikoeksponeringer, konsekvenser og kontrolltiltak. Arbeidet med risikostyring og internkontroll foregår kontinuerlig, og styret foretar minst en gang i året en grundigere vurdering og gjennomgang, herunder av gjeldende regelverk, og styrets egne strategier. Nytt for 2023 er at styret også utarbeidet en egen ORA-rapport med egenvurdering av risiko.

Rapporter utarbeidet i forbindelse med gjennomgang av risikostyring og internkontroll bekrefter at pensjonskassens risikostyring og internkontroll anses tilfredsstillende.

2.12.3 Solvenskapital

Pensjonskassens frihet til å velge aktivaprofil er begrenset til pensjonskassens risikobærende evne (solvenskapital). Det innebærer at regelverkets krav til solvens til enhver tid skal være oppfylt. Aktivsidens investeringsrisiko skal tilpasses pensjonskassens solvenskapital slik at pensjonskassen oppfylder både avkastnings- og soliditetskrav. På den måten sikrer styret at pensjonskassens kapital er investert slik at kommunens og medlemmenes interesser er ivaretatt på en betryggende måte.

Ansvarlig kapital for forsikringstekniske avsetninger utgjorde 977 mill kroner, noe som gav et overskudd på ansvarlig kapital på 315 mill kroner. Solvenskapitaldekningen uten overgangsregler er 149 %, og med overgangsregel 151 %. Pensjonskassen ligger godt over minstekravet til solvenskapitaldekning på 100 % og var godt tilpasset gjeldende soliditetsregelverk. Pensjonskassen beregner solvenskapitaldekningen i henhold til Finanstilsynets veiledning.

Solvenskapitalen vil variere over tid, og følges opp løpende. Solvenskapitaldekningen har gjennom året ligget stabilt i det styret har definert som grønn sone.

Andre analyser som er gjennomført understøtter at pensjonskassens risikobærende evne er god, samtidig som pensjonskassens egenkapital forventes noe redusert over tid som følge av vekst i forpliktelser.

Bufferfondet er bygget opp i løpet av de 12 årene pensjonskassen har eksistert, og representerer verdiskapning i pensjonskassen utover overskudd som er avsatt til egenkapital og overført til premiefondet.

Per 31. desember 2023 utgjorde premiereserven for sikring av opptjente pensjonsrettigheter 2 262 mill kroner, premiefondet 245 mill kroner, og bufferfondet 639 mill kroner.

2.12.4 Styreansvarsforsikring

Pensjonskassen har tegnet styreansvarsforsikring. Denne dekker saksomkostninger og rettslig erstatningsansvar for krav som fremmes mot styremedlemmer og/eller daglig leder. Dette forutsetter at det foreligger et lovmessig ansvarsgrunnlag med bakgrunn i økonomisk tap som den/de siktede har forvoldt ovenfor skadelidte.

Styreansvarsforsikringen dekker opp til grov uaktsomhet, men ikke forsett. Forsikringssummen for styreansvarsforsikringen er 20 mill kroner.

2.13 Fortsatt drift

Pensjonskassen er forberedt på tider med svingninger og uroligheter i de finansielle markedene. Vi forvalter store verdier for våre aktive medlemmer og pensjonister, og vårt samfunnsansvar er å utbetale korrekt pensjon til rett person og tid. Usikkerhet i finansmarkedene vil alltid kunne oppstå, og 2024 kan bli et år med volatilitet for investeringer i både aksje- og obligasjonsmarkedet som følge av uroen i Europa, og stigende renter grunnet høy inflasjon. Porteføljen er godt diversifisert når det gjelder aktivaklasser, geografisk tilnærming og investeringsstiler. Porteføljen forventes derfor å takle ulike markedssenarioer fremover, og investeringsstrategien har tatt høyde for perioder med høyere risiko. Økningen i det langsiktige rentenivået vil gjøre det mindre krevende å oppnå tilfredsstillende avkastning fremover til akseptabel risiko.

Pensjonskassen har tilstrekkelig med likviditet til å utbetale pensjoner til våre pensjonister i dag og i fremtiden, og har etablert et godt rammeverk for styring av risiko.

Det er etter regnskapsårets slutt ikke inntruffet forhold av vesentlig betydning for pensjonskassens resultat og stilling, og styret mener at årsregnskapet gir et rettviseende bilde av Lørenskog kommunale pensjonskasses eiendeler og gjeld, finansielle stilling og resultat. Årsregnskapet er ført etter gjeldende regelverk for pensjonskasser, og pensjonskassens eiendeler og gjeld er verdsatt ut fra disse bestemmelsene.

Styret vurderer pensjonskassens økonomiske stilling som god, og driftsresultatet i 2023 som akseptabelt, markeds- og bestandsutviklingen tatt i betraktning. Styret vil fremover opprettholde søkelyset på soliditet, følge utviklingen i den globale økonomien tett, og videreføre kapitalforvaltningsstrategien for å oppnå høyest mulig langsiktig avkastning innenfor en klart definert risiko.

Styret bekrefter at forutsetningene for fortsatt drift er til stede, og at pensjonskassen driftes i samsvar med gjeldende regelverk og rammebetingelser.



Foto: Lørenskog kommune/Farid Omer

Lørenskog, 12. mars 2024

Stine Rolstad Brenna
styreleder

Jan-Bendix Byhring
nestleder

Bente Franck-Sætervoll
styremedlem

Ola Løberg
styremedlem

Lisbeth Stenshagen
styremedlem

Guri Horsfjord Lassen
daglig leder

3 Årsregnskap

Lørenskog kommunale pensjonskasse
Årsregnskap
2023

Org. nr.
996 338 088

RESULTATREGNSKAP

TEKNISK REGNSKAP		Note	2023	2022
<i>Tall i hele tusen</i>				
1.	Premieinntekter			
1.1	Forfalte premier, brutto	20	289 439	203 777
1.2	- Avgitte gjenforsikringspremier	21	-112	-90
	Sum premieinntekter for egen regning		289 327	203 687
2.	Netto inntekter fra investeringer i kollektivporteføljen			
2.2	Renteinntekt og utbytte mv. på finansielle eiendeler		48 348	34 755
2.3	Netto driftsinntekt fra eiendom	2	-11 696	-1 798
2.4	Verdiendringer på investeringer		135 603	-341 273
2.5	Realisert gevinst og tap på investeringer		6 175	223 278
	Sum netto inntekter fra investeringer i kollektivporteføljen		178 429	-85 038
4.	Andre forsikringsrelaterte inntekter		0	5
5.	Pensjoner mv.			
5.1	Utbetalte pensjoner mv.			
5.1.1	Brutto	22	-78 265	-77 108
	Sum pensjoner mv.		-78 265	-77 108
6.	Resultatførte endringer i forsikringsforpliktelses - kontraktsfastsatte forpliktelser			
6.1	Endring i premiereserve mv.			
6.1.1	Endring i premiereserve mv., brutto	18	-238 938	-153 452
6.2	Endring i tilleggsavsetninger	18	0	0
6.3	Endring i kursreguleringsfond	18	0	0
6.4	Endring i bufferfond	18	-123 745	121 144
6.5	Endring i premiefond, innskuddsfond og fond for regulering av pensjoner mv.	18	-4 249	-5 332
	Sum resultatførte endringer i forsikringsforpliktelsene - kontraktsfastsatte forpliktelser		-366 933	-37 640
8.	Midler tilordnet forsikringskontraktene - kontraktsfastsatte forpliktelser			
8.2	Risikoresultat tilordnet forsikringskontraktene		-4 135	0
	Sum midler tilordnet forsikringskontraktene - kontraktsfastsatte forpliktelser		-4 135	0
9.	Forsikringsrelaterte driftskostnader			
9.1	Forvaltningskostnader	23	-9 332	-7 184
9.2	Forsikringsrelaterte administrasjonskostnader	23	-7 341	-6 500
	Sum forsikringsrelaterte driftskostnader		-16 673	-13 684
10.	Andre forsikringsrelaterte kostnader		0	-111
11.	Resultat av teknisk regnskap	24,25	1 750	-9 889

RESULTATREGNSKAP

IKKE-TEKNISK REGNSKAP		Note	2023	2022
<i>Tall i hele tusen</i>				
12.	Netto inntekter fra investeringer i selskapsporteføljen			
12.2	Renteinntekt og utbytte mv. på finansielle eiendeler		3 632	1 259
12.3	Netto driftsinntekt fra eiendom	2	-8 389	-4 811
12.4	Verdiendringer på investeringer		302	-49
12.5	Realisert gevinst og tap på investeringer		57	55
	Sum netto inntekter fra investeringer i selskapsporteføljen		-4 398	-3 546
13.	Andre inntekter		306	0
14.	Forvaltningskostnader og andre kostnader knyttet til selskapsporteføljen			
14.1	Forvaltningskostnader	23	-57	-55
14.2	Andre kostnader	23	0	-2
	Sum forvaltningskostnader og andre kostnader knyttet til selskapsporteføljen		-57	-57
15.	Resultat av ikke-teknisk regnskap		-4 149	-3 603
16.	Resultat før skattekostnader		-2 399	-13 492
17.	Skattekostnader	26	593	-284
18.	Resultat før andre inntekter og kostnader		-1 806	-13 776
19.	Andre inntekter og kostnader			
19.1	Andre inntekter og kostnader som ikke blir omklassifisert til resultatet			
19.1.2	Estimatendringer knyttet til ytelsesbaserte pensjonsordninger	29	335	-63
20.	TOTALRESULTAT	25	-1 471	-13 840
	Avkastning på risikoutjevningsfond	25	-1 381	789
	Overført fra/til egenkapital	25	2 852	13 051
	SUM OVERFØRT		1 471	13 840

BALANSE

EIENDELER		Note	31.12.2023	31.12.2022
<i>Tall i hele tusen</i>				
EIENDELER I SELSKAPSPORTEFØLJEN				
2. Investeringer				
2.1 Bygninger og andre faste eiendommer				
2.1.1 Investeringseiendommer	2	177 000	197 100	
2.4 Finansielle eiendeler som måles til virkelig verdi				
2.4.2 Rentebærende verdipapirer	5	58 897	56 111	
2.4.3 Utlån og fordringer	7	36 239	26 945	
Sum investeringer		272 136	280 156	
3. Fordringer				
3.2 Andre fordringer	10	43 383	35 746	
Sum fordringer		43 383	35 746	
5. Forskuddsbetalte kostnader og opptjente ikke mottatte inntekter		147	144	
SUM EIENDELER I SELSKAPSPORTEFØLJEN		315 666	316 047	
EIENDELER I KUNDEPORTEFØLJEN				
6. Investeringer i kollektivporteføljen				
6.1 Bygninger og andre faste eiendommer				
6.1.1 Investeringseiendommer	2	212 150	231 596	
6.3 Finansielle eiendeler som måles til amortisert kost				
6.3.1 Rentebærende verdipapirer	3	784 549	513 562	
6.3.2 Utlån og fordringer		0	234 132	
6.4 Finansielle eiendeler som måles til virkelig verdi				
6.4.1 Aksjer og andeler (inkl. aksjer og andeler målt til kost)	4	1 441 334	1 273 802	
6.4.2 Rentebærende verdipapirer	5	744 767	553 341	
6.4.3 Utlån og fordringer	7	28 112	28 315	
Sum investeringer i kollektivporteføljen		3 210 912	2 834 747	
SUM EIENDELER I KUNDEPORTEFØLJENE		3 210 912	2 834 747	
SUM EIENDELER		3 526 578	3 150 794	

BALANSE

EGENKAPITAL OG FORPLIKTELSE		Note	31.12.2023	31.12.2022
<i>Tall i hele tusen</i>				
10.	Innskutt egenkapital		176 612	174 679
11.	Opptjent egenkapital			
11.1	Risikoutjevningfond		24 276	22 895
11.2	Annen opptjent egenkapital		108 058	111 184
	Sum opptjent egenkapital		132 334	134 080
13.	Forsikringsforpliktelse - kontraktsfaste forpliktelse			
13.1	Premiereserve mv.	17,18	2 262 322	2 023 383
13.4	Bufferfond	17,18	639 905	516 159
13.5	Premiefond, innskuddsfond og fond for regulering av pensjoner mv.	17,18,19	245 260	272 309
	Sum forsikringsforpliktelse - kontraktsfaste forpliktelse		3 147 486	2 811 852
15.	Avsetninger for forpliktelse			
15.1	Pensjonsforpliktelse o.l.	29	391	336
15.2	Forpliktelse ved skatt			
15.2.1	Forpliktelse ved periodeskatt	26	4 050	0
15.2.2	Forpliktelse ved utsatt skatt	26	22 574	27 216
	Sum avsetninger for forpliktelse		27 015	27 552
16.	Forpliktelse			
16.2	Forfalte, ikke betalte pensjoner og utløsningsbeløp	11	30	8
16.3	Andre forpliktelse i kollektivporteføljen	11	39 150	0
16.3	Andre forpliktelse i selskapsporteføljen	11	3 803	2 484
	Sum forpliktelse		42 983	2 491
17.	Påløpte kostnader og mottatte ikke opptjente inntekter		148	140
SUM EGENKAPITAL OG FORPLIKTELSE			3 526 578	3 150 794

Lørenskog, 12. mars 2024

 Stine Rolstad Brenna
Styreleder

 Jan-Bendix Byhring
Nestleder

 Bente Franck-Sætervoll

 Ola Løberg

 Lisbeth M. Stenshagen

 Guri Horsfjord Lassen
Daglig leder

EGENKAPITALOPPSTILLING

Egenkapital	2023	2022
<i>Tall i hele tusen</i>		
Innskutt egenkapital 01.01	174 679	172 898
Innbetalt i året	1 933	1 781
Innskutt egenkapital 31.12	176 612	174 679
Annen opptjent egenkapital 01.01	111 184	124 235
Tilført egenkapital/resultat belastet ved disponering	-2 852	-13 051
Effekt av innføring av IFRS 9	-275	0
Annet opptjent egenkapital 31.12	108 058	111 184
Risikoutjevningfond 01.01	22 895	23 684
Avkastning på risikoutjevningfond	1 381	-789
Risikoutjevningfond 31.12	24 276	22 895

KONTANTSTRØMOPPSTILLING

	2023	2022
<i>Tall i hele tusen</i>		
Kontantstrømmer fra operasjonelle aktiviteter		
Innbetalt til premiefond/Innbetalt premie	254 005	181 129
Finansinntekter	70 452	53 578
Utbetalte pensjoner mv.	-78 265	-77 108
Forsikringsrelaterte driftskostnader, inkl. reassurans	-16 451	-13 556
Andre forsikringsrelaterte inntekter	306	5
Andre forsikringsrelaterte kostnader	0	-111
Andre inntekter/kostnader	0	-2
Betalte skatter	0	-2 937
Endring i periodiseringer	-1 215	-3 523
Netto kontantstrøm fra operasjonelle aktiviteter	228 832	137 475
Kontantstrømmer fra investeringsaktiviteter		
Netto investert i aksjer og andeler	-39 281	-114 509
Netto investert i obligasjoner og rentepapir	-213 936	-13 704
Netto investert i andre finansielle eiendeler	327	4 226
Netto inn-/utbetalinger ved kjøp/salg av investeringer	-2 627	-20 609
Netto kontantstrøm fra investeringsaktiviteter	-255 517	-144 596
Kontantstrømmer fra finansieringsaktiviteter		
Innbetaling egenkapital	1 933	1 781
Netto kontantstrøm fra finansieringsaktiviteter	1 933	1 781
Likviditetsbeholdning 1.1.	89 336	94 677
Netto kontantstrøm for perioden	-24 752	-5 341
Likviditetsbeholdning 31.12.	64 584	89 336

NOTE 1 - PRINSIPPNOTE

Regnskapet er avlagt i samsvar med norsk regnskapslov og grunnleggende regnskapskikk i Norge, samt satt opp i henhold til gjeldende forskrift fastsatt av Finansdepartementet 20. desember 2011 med hjemmel i lov av 17. juli 1998 om årsregnskap mv.

Finansielle eiendeler

Finansielle instrumenter måles og innregnes i samsvar med IFRS9 med innføring fra 01.01.23. Finansdepartementet har fastsatt forskriftsregler som viderefører adgang til å regnskapsføre visse investeringer til amortisert kost.

Pensjonskassen klassifiserer sine finansielle eiendeler i følgende kategorier:

- Finansielle eiendeler til virkelig verdi over resultatet
- Finansielle eiendeler som måles til amortisert

Regnskapsprinsipper for pensjonskassens kategorier av finansielle eiendeler beskrives nærmere i de følgende avsnitt. På områder som ikke er regulert i ved egne bestemmelser i årsregnskapsforskriften kapittel 3, benyttes regnskapsloven kapittel 4 og 5 jf. Årsregnskapsforskriften § 3-1.

Pensjonskassen fører forvaltningskostnader etter bruttometoden som innebærer at fondskurser korrigeres for administrasjonskostnadene i fondet.

Finansielle eiendeler som måles til virkelig verdi

Aksjer og andeler

Aksjer og andeler måles til virkelig verdi med verdiendring over resultatregnskapet og består av investeringer i aksjer, aksjefond og hedgefond. Virkelig verdi på børsnoteerte aksjer og andeler verdsettes til sluttkurs fastsatt av Oslo Børs eller tilsvarende markedsplasser for utenlandske investeringer. Virkelig verdi av øvrige aksjer og andeler fastsettes ved bruk av anerkjente verdsettelsesteknikker.

Obligasjoner og andre verdipapir med fast avkastning

Obligasjoner og andre verdipapir med fast avkastning måles til virkelig verdi med verdiendringer over resultatet og består av obligasjoner og rentefond. Virkelig verdi på noterte investeringer fastsettes til offentlige omsetningskurser. For investeringer hvor det ikke foreligger omsetningskurs, beregnes kursen ut fra avkastningskurven for verdipapirets respektive sektor.

Investerings eiendommer

Investerings eiendom består av eiendom som er anskaffet for verdistigning på kapital, opptjening av leieinntekter eller begge deler. Investerings eiendommer regnskapsføres til virkelig verdi i samsvar med virkelig verdimodellen i IAS40. Avkastning og verdiendringer i virkelig verdi resultatføres i den perioden det oppstår.

Finansielle eiendeler som måles til amortisert kost

Investeringer som måles til amortisert kost

Pensjonskassen måler finansielle eiendeler til amortisert kost hvis følgende betingelser er oppfylt:

- Den finansielle eiendelen holdes i en forretningsmodell hvor formålet er å motta kontraktsfestede kontantstrømmer, og
- Kontraktsvilkårene for den finansielle eiendelen gir opphav til kontantstrømmer som utelukkende består av betaling av hovedstol og renter på gitte datoer.

For finansielle eiendeler som ikke tilfredsstiller forretningsmodell over, men hvor formålet er både å motta kontraktsfestede kontantstrømmer og salg, har pensjonskassen valgt at de skal måles til amortisert kost.

Rentebærende verdipapirer

Finansielle eiendeler klassifisert som rentebærende verdipapirer består av investeringer i obligasjonmarkedet, og måles til amortisert kost ved hjelp av en effektiv rentemetode.

Pensjonskassen har gjort en avsetning for forventede tap (ECL). Målingen av avsetningen for forventet tap i den generelle modellen avhenger av om kredittrisikoen har økt vesentlig siden første gangs balanseføring. Ved førstegangs balanseføring og når kredittrisikoen ikke har økt vesentlig etter førstegangs balanseføring avsettes det for 12-måneders forventet tap. 12-måneders forventet tap er det tapet som er forventet å inntreffe over levetiden til instrumentet, men som kan knyttes til begivenheter som inntreffer de første 12 månedene. Hvis kredittrisikoen har økt vesentlig etter førstegangsinnregning avsettes det for forventet tap over hele levetiden. Forventet kredittap er beregnet basert på nåverdien av alle kontantstrømmer over gjenværende forventet levetid, dvs. forskjellen mellom de kontraktsmessige kontantstrømmer i henhold til kontrakten og den kontantstrømmen som pensjonskassen forventer å motta, diskontert med effektiv rente på instrumentet. De forventede kontantstrømmene omfatter kontantstrømmer fra salg av sikkerhetsstillelse eller andre kredittforbedringer som er integrert i kontraktsvilkårene.

Valutaomregning av transaksjoner i utenlandsk valuta

Transaksjoner i utenlandsk valuta omregnes til kursen på transaksjonstidspunktet. Markedsverdi for finansielle eiendeler og pengeposter i utenlandsk valuta omregnes til norske kroner ved å benytte balansedagens kurs. Valutarisiko knyttet til utenlandske eiendeler er søkt redusert med finansielle derivat.

Forvaltning av kunde- og selskapsporteføljen

Pensjonskassens eiendeler forvaltes separat for kunde- og selskapsporteføljen. Reallokeringer som følge av resultatdisponering foretas ved bankoverførsel mellom porteføljene.

Forsikringsmessige forpliktelser

Premiereserve

Premiereserve er kontantverdien av totale pensjonsforpliktelser med fradrag for kontantverdien av fremtidige premier regnet etter lineær premie- og reserveberegning.

Premiereserven er oppreservert til nytt dødelighetsgrunnlag K2013, som ble innført fra 01.01.14 i henhold til pålegg fra Finanstilsynet.

Erstatningsavsetning

Erstatningsavsetning er avsetning som skal dekke forpliktelser knyttet til forventede, ikke-meldte, erstatningstilfeller som er inntruffet innen regnskapsårets slutt.

Bufferfond

Pensjonskassen har anledning til å avsette hele eller deler av avkastningsresultatet for den enkelte kontrakt til bufferfond for å sikre soliditeten. Bufferfondet kan benyttes til dekning av fremtidig negativt finansresultat og visse typer endringer i det actuarielle grunnlaget. Midler som er avsatt til bufferfond kan i et senere år tilordnes kontrakten som overskudd.

Premiefond

Premiefondet er innbetalt/opptjente midler som kan benyttes til dekning av fremtidig premie og sikring av reguleringstillegg til pensjoner. Fondet blir tilført 2,0 % årlig rente.

Risikoutjevningfond

Dersom risikoresultatet er positivt, kan inntil 50 % av dette avsettes til risikoutjevningfondet. Dette fondet kan i senere år benyttes til dekning av negativt risikoresultat. Bevegelser i risikoutjevningfondet føres som en resultatdisponering.

Premieinntekter

Bruttopremier inntektsføres med de beløp som forfaller i året. Avgitt gjenforsikring fremkommer som egen linje i resultatregnskapet. Periodisering av opptjent premie ivaretas ved avsetning til premiereserve i forsikringsfondet.

Netto inntekter fra investeringer

Netto inntekter fra investeringer inneholder både realiserte poster og urealiserte verdiendringer. Netto inntekter fra investeringer fordeles mellom investeringer i kollektivporteføljen og investeringer i henhold til investeringen som ligger i de ulike porteføljene.

Erstatningsytelser og forsikringstilfeller

Erstatningsytelser kostnadsføres med forfalte beløp. Ved dødsfall avsettes fulle premiereserver for nye barne- og ektefellepensjoner. Ved uførehendelser avsettes det etter karenperiodens utløp fulle premiereserver for å dekke uførepensjon og premiefritak for alderspensjon, ektefelle- og barnepensjoner. For uførehendelser som kan ha oppstått og hvor karenperioden ikke er avsløpt, avsettes periodens opptjente risikopremie for uførepensjoner som IBNR (inntrufne, ikke rapporterte uføretifeller).

Regnskapsmessig behandling av flytting

Overføring av premiereserve ved flytting føres for mottatte reserver som premieinntekter og for avgitte reserver som erstatning. Resultatføringen skjer på det tidspunktet risikoen overføres. Flyttebeløpet inkluderer også andel av tilleggsavsetning, kursreserver og årets resultat.

Fratrådte medlemmer flyttes ikke ut av pensjonskassen, men blir stående med oppsatte rettigheter fram til pensjoneringstidspunkt. Flytting skjer således kun dersom hele enheter i kommunen flytter sine medlemmer over i annen forsikringsordning med tilsvarende vilkår. Hele den opptjente reserve vil da bli overført.

Skatt

Skattekostnadene i resultatregnskapet består av alminnelig inntektsskatt.

Skattekostnad knyttet til alminnelig inntektsskatt består av betalbar skatt og årets endring i balanseført utsatt skatt/skattefordel. Utsatt skattefordel balanseføres dersom fremtidig skattepliktig inntekt sannsynliggjør en utnyttelse.

Formuesskatt

Formuesskatt beregnes skattemessig netto formue fastsatt i henhold til skatteloven kapittel 4. Skattesats for formuesskatt er 0,3 % for formue over fastsatt bunnfradrag. Formuesskatt inngår i andre kostnader i selskapsporteføljen.

Pensjonsforpliktelser egne ansatte

Ytelsesbaserte pensjonsordninger vurderes til nåverdien av de fremtidige pensjonsytelser som regnskapsmessig anses opptjent på balansedagen.

Pensjonsmidler vurderes til virkelig verdi etter IAS 19.

Endring i ytelsesbaserte pensjonsforpliktelser som skyldes endringer i pensjonsplaner føres på inneværende år.

NOTE 2 - BYGNINGER OG ANDRE FASTE EIENDOMMER

Tall i hele tusen

Lørenskog Kommunale Pensjonskasse eier 5 eiendommer i Lørenskog Kommune.

Balansførte verdi per 31.12

	Inngående balanse 01.01.	Tilgang/avgang i året	Balansført verdi- regulering	Utgående balanse 31.12
Lørenskog brannstasjon	83 550	0	-8 200	75 350
Finstad bolig- og servicesenter	113 550	0	-11 900	101 650
Fjellhamarhallen	100 600	75	-7 075	93 600
Lørenskog Ishall	83 200	1 875	-9 875	75 200
Dag- og aktivitetssenter	47 750	723	-5 123	43 350
Sum	428 650	2 674	-42 174	389 150
	<i>Andel selskapsportefølje</i>			177 000
	<i>Andel kollektivportefølje</i>			212 150

Spesifikasjon av netto driftsinntekter per 31.12

	Leieinntekter	Verdi regulering	Netto drifts kostnader	Sum
Lørenskog brannstasjon	4 368	-8 200	0	-3 832
Finstad bolig- og servicesenter	5 667	-11 900	0	-6 233
Fjellhamarhallen	5 533	-7 075	0	-1 542
Lørenskog Ishall	4 478	-9 875	0	-5 397
Dag- og aktivitetssenter	2 234	-5 123	0	-2 889
Mailandveien 26	0	0	-193	-193
Sum	22 281	-42 174	-193	-20 085
	<i>Andel selskapsportefølje</i>			-8 389
	<i>Andel kollektivportefølje</i>			-11 696

Lørenskog kommunale pensjonskasse har engasjert NEWSEC AS og Malling & Co til å fastsette virkelig verdi av eiendommene.

I regnskapet bokføres gjennomsnittet av de to takstene som virkelig verdi av eiendommene.

Gnr 98 Bnr 2 - Finstad bolig- og servicesenter, Losbyveien 32, 1475 Finstadjordet.

Eiendommen ligger i Losbyveien, ca 1 km rett sør for Triaden kjøpesenter, i et etablert boligområde. I forhold til eiendommens tiltenkte bruk, eldre hjem, fremstår beliggenheten som veldig god, område rundt et rolig boligområde og det er ikke høyt trafikkerte veier i umiddelbar nærhet. Alternativ bruk vil for denne eiendommen være bolig, og for dette formålet har eiendommen en attraktiv god beliggenhet. I byggene er det 16 nyere leiligheter samt (11+13) eldre leiligheter. Alle uten kjøkken. Det er noe areal som i dag ikke er i bruk og man har også en fløy satt av til administrasjon. I kjeller er det diverse lagerarealer. Leiekontrakten er en streng barehouse kontrakt hvor leietaker dekker alle kostnader.

Gnr 112 Bnr 10 – Lørenskog Brannstasjon, Sykehusveien 10, 1472 Fjellhamar.

Eiendommen ligger sentralt plassert langs Riksvei 159, 3,5 km før man ankommer Lillestrøm sentrum med bil fra Oslo. Eiendommen har direkte adkomst fra motorveien og har god eksponering. Det er enkelt å ta seg til eiendommen med bil/lastebil. I tillegg har eiendommen gode parkeringsmuligheter med egen parkeringsplass tilknyttet eiendommen. Beliggenheten til eiendommen er å anse som særdeles god i forhold til den tiltenkte bruk, men beliggenheten fremstår også som særdeles god gitt alternativ bruk som her vil være mindre aktører som trenger kombinasjonslokaler. Leiekontrakten er en streng barehouse kontrakt hvor leietaker dekker alle kostnader. Circle K Norge AS leier en del av tomta.

Gnr 107 Bnr 1507 - Fjellhamarhallen, Marcus Thranes vei 83, 1472 Fjellhamar

Eiendommen er beliggende i Marcus Thranes vei 82 i Lørenskog kommune, rett ved Fjellsrud skole. Hallen måler 40 x 60 meter, tilsvarende tre baneflater for håndball, og har dessuten klatrevegg. Hallen ble tatt i bruk i 1996. Den benyttes av et vidt spekter av kommunens idrettslag. Lange kontrakter med lav motpartrisiko er svært attraktivt i dagens investor marked. Basert på transaksjoner av bare-house kontrakter og big-box kontrakter anser vi en yield på 6,25% som markedsmessig. Markedsleien er satt til dagens nåleie. Bygg av tilsvarende standard for eksempel logistikkbygg, ligger på markedsleier fra 600 - 900 kr pr kvm avhengig av beliggenhet. Eierkost er anslått til ca 20 kr pr kvm ut i fra standard tall fra tilsvarende bare-house eiendommer.

Gnr 101 Bnr 102 - Lørenskog Ishall, Boecks gate 5-7 (Solheimveien 91), 1473 Lørenskog

Eiendommen er beliggende i Boecks gate 5-7, tidligere Solheimveien 91 i Lørenskog kommune, rett ved Metro senteret. Hallen benyttes i hovedsak til ishockey og driftes av Lørenskog ishockeyklubb. Hallen benyttes også til messer og lignende og til skoler og skolefritidsordninger. Hallen ble åpnet i 1988. Ishallen har 1350 sitteplasser, nyoppusset kafe i 2.etasje ved inngangsparti. I tilknytning til anlegget ligger en mindre treningshall som benyttes til B72 bordtennis og Friskis&Svettis. Lange kontrakter med lav motpartrisiko er svært attraktivt i dagens investor marked. Basert på transaksjoner av bare-house kontrakter og big-box kontrakter anser vi en yield på 6,5% som markedsmessig. Dette tar også høyde for et noe eldre bygg som kan trenge ekstra investeringer også fra gårdeier. Dette gjenspeiler også noe høyere eierkostnader enn nyere bare-house bygg. Eierkost er anslått til ca 40 kr pr kvm. Markedsleien er satt til dagens nåleie. Bygg av tilsvarende standard for eksempel logistikkbygg, ligger på markedsleier fra 600-900 kr pr kvm avhengig av beliggenhet.

Gnr 100 Bnr 174 - Dag- og aktivitetssenter, Gamleveien 106 (Løkenåsveien 51), 1473 Fjellhamar

Eiendommen er beliggende i Gamleveien 106, tidligere

Løkenåsveien 51 i Lørenskog kommune, i nærheten av Triaden Storsenter, og er under oppføring. Eiendommen skal bli et nytt dagaktivitetssenter for personer mellom 18-40 år med funksjonsnedsettelse, og skal erstatte Bårlikogen aktivitetssenter. Eiendommen er anslått til 863 kvm over to etasjer, inklusive parkeringskjeller. Senteret skal ha plass til 35 besøkende og 16 ansatte. LKP har kjøpt eiendommen av Lørenskog kommune som står for oppføringen. Aktivitetssenteret ble ferdigstilt i 2022. Det er signert en 30 års leiekontrakt med kommunen.

Mailandveien 26

LKP har vurdert Mailandveien 26 som nytt investeringsobjekt, og driftskostnadene knytter seg til utredning av hvilke muligheter det er til å oppføre et nytt formåls/administrasjonsbygg på tomten. Prosjektet er foreløpig lagt på vent.

NOTE 3 - FINANSIELLE EINDELER SOM MÅLES TIL AMORTISERT KOST

Tall i hele tusen

Obligasjoner	Pålydende verdi	Bokført verdi	Markedsverdi	Påløpte renter	Forventet kredittap
Banker	112 000	109 152	110 210	2 146	-18
Kommunale aksjeselskaper mv.	31 000	30 962	30 075	505	-8
Kommuneforvaltningen	157 000	152 849	153 693	3 092	-9
Kredittforetak	61 000	61 516	59 812	943	0
Private aksjeselskaper mv.	285 119	284 723	274 979	2 391	-192
Statlig eide aksjeselskaper mv.	109 000	109 125	108 903	3 390	-18
Utenlandske sektorer	24 000	23 670	21 535	338	-8
Sum obligasjoner til amortisert kost	779 119	771 997	759 207	12 805	-253
	<i>Andel selskapsportefølje</i>	0		0	0
	<i>Andel kollektivportefølje</i>	771 997		12 805	-253

Selskapsportefølje	0
Kollektivportefølje	784 549

Beholdningsendringer inkl. påløpt rente

Inngående balanse 01.01	747 693
Tilgang	468 859
Avgang	-429 916
Forventet kredittap	-253
Amortisering	-1 835
Utgående balanse 31.12	784 549

Avsetningen for forventet kredittap er kostnadsført med TNOK 253.

Pålydende verdi er TNOK 779 119 hvilket gir en forskjell mot balanseført på TNOK 7 375.

TNOK 498 821 er børsnoterte verdipapirer. Gjennomsnittlig effektiv rente er 3,74 % beregnet ut fra gjennomsnittlig beholdning.

Porteføljen forvaltes av Storebrand.

NOTE 4 - AKSJER OG ANDELER

Tall i hele tusen

Andeler i aksjefond	Antall	Kostpris	Markedsverdi	Mer/mindre- verdi
Nordea Stabile Aksjer Global	29 640	105 000	111 460	6 460
Nordea Norge Pluss	29 065	86 000	90 207	4 207
Storebrand Global ESG Plus Valutasikret C	195 389	210 218	215 761	5 543
Storebrand Norge B	30 400	30 550	46 122	15 572
Storebrand Aksje Innland	1 397	76 385	116 424	40 039
Arctic Norwegian Value Creation D	46 642	86 000	82 783	-3 217
Baillie Gifford WW Positive Change B EUR	170 601	37 000	41 581	4 581
CT Responsible Global Equity Class I EUR	309 490	100 301	113 827	13 526
Picet Global Environmental Opportunities I EUR	11 072	37 000	45 272	8 272
Storebrand (SPP) Emerging Markets SRI	221 003	31 545	38 284	6 740
T. Rowe Price Global Value Equity Fund Class I10	533 469	67 500	82 322	14 822
Sum andeler i aksjefond		867 499	984 044	116 545
<i>Andel selskapsportefølje</i>			0	
<i>Andel kollektivportefølje</i>			984 044	

Aksjer og andeler i eiendomsfond	Antall	Kostpris	Markedsverdi	Mer/mindre- verdi
DEAS Eiendomsfond Norge I AS	1 083 631	641	688	47
DEAS Eiendomsfond Norge I IS	107	63 485	68 144	4 659
Pareto Eiendomsfelleskap II AS	562	599	766	166
Pareto Eiendomsfelleskap II IS	125	56 712	75 809	19 096
Storebrand Eiendomsfond Norge KS	68 322 768	75 532	81 192	5 660
Selvaag By AS	363 330	39 336	36 137	-3 199
Sum aksjer og andeler i eiendomsfond		236 306	262 736	26 430
<i>Andel selskapsportefølje</i>			0	
<i>Andel kollektivportefølje</i>			262 736	

Andeler i Private Equity fond	Antall	Kostpris	Markedsverdi	Mer/mindre- verdi
Cubera International Private Equity 20 Class B-1	2 000 000	18 673	23 924	5 251
Cubera International Private Equity 21 Class B-1	2 000 000	14 742	17 325	2 583
Cubera International Private Equity 22 Class B-2	3 000 000	8 496	7 956	-540
Cubera International Private Equity 23 Class B-2N	2 500 000	2 878	2 528	-350
Storebrand Int. Private Eq. 15 Ltd - class B-1	6 779 395	8 268	21 429	13 161
Storebrand Int. Private Eq. 16 Ltd - Class B-1	8 153 174	8 259	20 249	11 989
Storebrand Int. Private Eq. 17 Ltd - Class B-2	7 317 579	8 384	21 492	13 109
Storebrand International Private Eq 18 Class B-2	13 267 530	11 652	22 735	11 082
Storebrand International Private Eq 19 Class B-2	14 961 746	17 000	27 118	10 118
Storebrand International Private Equity 13 - B-1	1 678 991	2 723	9 241	6 518
Storebrand International Private Equity 14 - B-1	2 460 292	3 519	12 596	9 077
Storebrand International Private Equity IV - B4	4 617	11	41	29
Storebrand International Private Equity IX Ltd B5	2 576	5	23	17
Storebrand International Private Equity V Ltd B5	20 322	28	100	72
Storebrand International Private Equity VI Ltd B5	48 516	66	123	57
Storebrand International Private Equity VII Ltd B5	12 687	16	80	64
Storebrand International Private Equity X Ltd B5	4 871	7	14	6
Storebrand International Private Equity XI Ltd B5	775 588	1 259	3 809	2 550
Storebrand International Private Equity XII Ltd B5	722 654	1 353	3 773	2 420
Sum andeler i Private Equity fond		107 340	194 554	87 214
<i>Andel selskapsportefølje</i>			0	
<i>Andel kollektivportefølje</i>			194 554	

Total andel aksjer og andeler	1 441 334
Selskapsportefølje	0
Kollektivportefølje	1 441 334

Aksjefond er bokført og verdsatt til markedsverdi.

Risikoprofil aksjer

Lørenskog Kommunale Pensjonskasse har gjennom året hatt aksjeeksponering gjennom fire norske og syv utenlandske aksjefond. Den samlede aksjeeksponeringen har variert mellom 28 % og 31 % gjennom året. Summen av aksjefond utgjorde ved utgangen av 2023 ca. 31 % av kollektivporteføljen. Hovedvekten av aksjeeksponeringen er mot det globale aksjemarkedet. Pensjonskassens aksjeinvesteringer er bredt diversifisert.

Risikoprofil eiendomsfond

Lørenskog Kommunale Pensjonskasse bruker norske eiendomsfond uten bruk av belåning, 2 brede eiendomsfond og et rent logistikkfond. Andelen eiendom i kollektivporteføljen har falt fra 18% til 15% som følge av markedsutviklingen i 2023, hvorav 8%-poeng er aksjer og andeler i eiendomsfond.

Risikoprofil Private Equity

Lørenskog Kommunale Pensjonskasse deltar i Storebrand/Cuberas globale Private Equity program med årlig kommittering. Hver årgang er et Private Equity fond-i-fond som gir en veldiversifisert portefølje med en rekke underliggende fond og investeringer globalt. Samlet Private Equity-eksponering tilsvarer 6% av kollektivporteføljen.

NOTE 5 - OBLIGASJONER OG ANDRE VERDIPAPIRER MED FAST AVKASTNING

Tall i hele tusen

Andeler i obligasjons- og rentefond	Antall	Kostpris	Markedsverdi	Mer/mindre- verdi	Påløpte renter
Storebrand Global Obligasjon 1-3 B	67 179,5099	66 718	67 647	930	0
Storebrand Global Kreditt IG C	99 159,3756	109 376	104 530	-4 846	0
Storebrand Global Obligasjon C	106 038,9533	121 647	111 503	-10 144	0
Storebrand Norsk Kreditt IG C	143 622,4022	149 951	148 528	-1 423	0
AXA WF Global Sustainable Aggregate I NOK	1 284 542,8407	117 545	116 701	-844	0
Payden Global Short Bond Fund NOK	612 987,9981	68 381	67 898	-484	0
Storebrand Likviditet	14 873,9487	152 363	149 578	-2 785	0
Storebrand Kort Kreditt IG	36 986,5173	36 513	37 279	766	0
Sum andeler i obligasjons- og rentefond		822 494	803 664	-18 830	0

Total andel obligasjoner og andre verdipapirer med fast avkastning	803 664
Selskapsportefølje	58 897
Kollektivportefølje	744 767

Obligasjons- og rentefond er verdsatt til markedspris.

NOTE 6 - OVERGANGSNOTE IFRS 9

Regnskapspost	Klassifisering IAS 39	Klassifisering IFRS 9	Endring av klassifisering og tilhørende måling			
			IAS 39 31.12.22	(eks. tapsavsetning)	Endring av måling av tapsavsetning	IFRS 9 01.01.2023
2.4.2	Virkelig verdi	Virkelig verdi	56 111	0	0	56 111
2.4.3	Virkelig verdi	Virkelig verdi	26 945	0	0	26 945
6.3.1	Amortisert kost	Amortisert kost	513 562	234 132	-275	747 419
6.3.2	Amortisert kost	Amortisert kost	234 132	-234 132	0	0
6.4.1	Virkelig verdi	Virkelig verdi	1 273 802	0	0	1 273 802
6.4.2	Virkelig verdi	Virkelig verdi	553 341	0	0	553 341
6.4.3	Virkelig verdi	Virkelig verdi	28 315	0	0	28 315
Sum			2 686 207	0	-275	2 685 932

NOTE 7 - UTLÅN OG FORDRINGER

Tall i hele tusen

	2023	2022
Bankinnskudd	64 351	89 336
Fordring på selskapsporteføljen (rebalansering)	0	-34 076
Sum utlån og fordringer	64 351	55 260
<i>Andel selskapsportefølje</i>	36 239	26 945
<i>Andel kollektivportefølje</i>	28 112	28 315
Bundne midler på skattetrekkskonto	2 286	2 479

NOTE 8 - HIERARKIET, FINANSIELLE INSTRUMENTER MÅLT TIL VIRKELIG VERDI OVER RESULTAT

Tall i hele tusen

	Nivå 1		Nivå 2		Nivå 3	
	Børsnoterte priser	Observerbar input	Observerbar input	Ikke observerbar input	Balanseført verdi per 31.12	
Aksjer og andeler	0	984 044		457 290	1 441 334	
Obligasjoner	0	803 664		0	803 664	
Bank	0	64 351		0	64 351	
Derivater	0	0		0	0	
Totalt	0	1 852 059		457 290	2 309 349	

NOTE 9 - FINANSIELL RISIKO**Finansiell risiko**

Finansiell risiko er knyttet til investeringer i aksjer, eiendom og rentebærende verdipapirer. Investeringer foretas i verdipapirfond, diskresjonært forvaltede porteføljer og direkte eierskap i eiendom. Den finansielle risikoen omfatter markeds-, rente-, kreditt-, valuta- og likviditetsrisiko. Gjeldende finansstrategi

Markedsrisiko

Pensjonskassens største risiko ansees å være markedsrisiko, dvs. risikoen for fall i eiendelenes verdier. Markedsrisikoen knyttet til pensjonskassens investeringer estimeres ved bruk av definerte stressparametere for hver aktivaklasse samt forutsetninger om hvordan utviklingen i de ulike aktivaklassene samvarierer. Forholdet mellom bufferkapital og markedsrisiko følges løpende, og uttrykkes gjennom utnyttelse av bufferkapitalen. Det er etablert toleransegrenser for utnyttelse av bufferkapitalen med tilhørende tiltak. Bufferkapitalutnyttelsen per 31.12.2023 er vurdert som tilfredsstillende.

Renterisiko

Pensjonskassen har ved utgangen av 2023 investeringer i rentebærende verdipapirer på 1 556 MNOK. Pensjonskassen hadde en markedsverdivektet durasjon er på 1,7 år. Porteføljeverdien vil falle med ca 26 MNOK ved et parallelt skift i rentekurven på +1%. Verdien vil stige tilsvarende ved et rentefall.

Kredittrisiko

En stor del av pensjonskassens plasseringer i rentebærende plasseringer har kredittrisiko. Pensjonskassens renteinvesteringer er primært innenfor verdipapirer med høy kredittkvalitet ("investment grade"). Premien innbetales forskuddsvis eller dekkes fra premiefondet slik at pensjonskassens

Valutarisiko

Pensjonskassen valutasikrer utenlandske renter og ca 50% av i globale aksjer med unntak av aksjeekponering i fremvoksende økonomier og Private Equity. Ved utgangen av 2023 utgjør andelen usikrede plasseringer ca 16,0% av midlene.

Likviditetsrisiko

Likviditetsrisikoen i pensjonskassen vurderes som lav, da en til enhver tid har kortsiktige plasseringer som overstiger kortsiktige forpliktelser. Plasseringene

NOTE 10 - FORDRINGER

Tall i hele tusen

	2023	2022
Mellomværende Porteføljer (rebalansering)	39 150	34 076
Fordringer på forvalter	4 233	1 671
Sum fordringer	43 383	35 746

NOTE 11 - AVSETNING FOR FORPLIKTELSE

Tall i hele tusen

	2023	2022
Forfalte, ikke betalte pensjoner og utløsningsbeløp	42	8
Skyldig offentlige avgifter	2 320	1 787
Mellomværende porteføljer	39 194	0
Gjeld til andre	1 427	697
Sum avsetning for forpliktelser	42 983	2 491

NOTE 12 - SOLVENSARGIN

Tall i hele tusen

	2023	2022
Innskutt kjernekapital	176 612	174 679
Opptjent egenkapital	108 058	111 184
Fradrag urealisert verdi selskapsportefølje	180	481
Netto ansvarlig kapital	284 849	286 344
50 % av risikoutjevningfond	12 138	11 448
50 % av bufferfond	319 952	258 080
Sum annen solvensmarginkapital	332 090	269 528
Solvensmarginkapital	616 940	555 872
Minstekrav til solvensmargin	115 360	104 785
Samlet solvensmarginkapital i % av solvensmarginkrav	535 %	530 %

NOTE 13 - SOLVENSKAPITAL OG SOLVENSKAPITALKRAV

Tall i hele tusen

SOLVENSKAPITAL	2023	2022
Innskutt egenkapital	176 612	174 679
Opptjent egenkapital	108 058	111 184
Justering i avsetninger ved overgang til markedsverdi	-25 296	-1 744
Effekt av overgangsregelen	14 229	1 090
Sum kapital gruppe 1	273 603	285 209
Risikoutjevningfond	24 276	22 895
Sum kapital gruppe 2	24 276	22 895
Bufferfond/Tilleggsavsetninger	639 905	516 159
Merverdi (eller mindreverdi) av eiendeler utover bokført verdi	-12 790	-29 319
Supplerende kapital godkjent av Finanstilsynet i kapitalgruppe 2	56 558	0
Samlet ansvarlig kapital	981 552	794 945
Samlet ansvarlig kapital uten overgangsregelen	967 323	793 855

SOLVENSKAPITALKRAV

Markedsrisiko	726 517	602 527
Livsforsikringsrisiko	67 496	73 592
Helseforsikringsrisiko	0	0
Motpartsrisiko	450	6 238
Korrelasjonseffekter	-46 956	-55 641
Operasjonell risiko	13 862	12 292
Tapsabsorbering i utsatt skatt	-114 205	-95 851
Samlet solvenskapitalkrav	647 164	543 157

Overskudd/underskudd (+/-) av ansvarlig kapital	334 388	251 788
Solvenskapitaldekning	152 %	146 %
Uten overgangsregelen		
Overskudd/underskudd (+/-) av ansvarlig kapital	320 159	250 698
Solvenskapitaldekning	149 %	146 %

NOTE 14 - KAPITALAVKASTNING

	2023	2022	2021	2020	2019
Kapitalavkastning på kollektivporteføljen					
Verdijustert avkastning	6,0 %	-3,3 %	9,4 %	7,3 %	8,5 %
Bokført avkastning	6,0 %	-3,3 %	5,3 %	4,8 %	5,2 %
Kapitalavkastning på selskapsporteføljen					
Verdijustert avkastning	-1,2 %	-1,1 %	13,0 %	13,2 %	10,6 %
Bokført avkastning	-1,2 %	-1,1 %	13,0 %	13,2 %	10,6 %

NOTE 15 - BESKRIVELSE AV PENSJONSORDNINGENE

Navn på arbeidsgiverne: Lørenskog kommune, Nitor AS, Nitor Opus AS, Nitor Vital AS og Lørenskog kommunale pensjonskasse.

Pensjonsordningen er en offentlig kollektiv pensjonsordning som følger forsikringsavtale- og vilkår for offentlige tjenestepensjonsordninger i kommunal sektor.

Antall medlemmer i pensjonsordningene fordeler seg på:

Aktive	3 182
Oppsatte rettigheter	7 468
Uførepensjonister	453
Alderspensionister	1 160
Ektefellepensjonister	112
Barnepensjonister	8
Totalt forsikrede	12 383

NOTE 16 - VIRKNINGEN AV ENDRINGER I FORUTSETNINGER I PENSJONSORDNINGEN

Effekten av en umiddelbar 25 % økning i uførehyppigheten vil med dagens bestand innebære en belastning på 3,85 millioner kroner på årets risikoresultat. Effekten av en permanent økning på 15 % i uførehyppigheten vil være en økning i premiereserven på 5,79 millioner kroner. Tilsvarende vil en permanent 10 % reduksjon i dødeligheten med dagens bestand innebære en økning i premiereserven på 37,78 millioner kroner.

Da pensjonskassen har hatt svake utføresultater de siste årene, er det vedtatt at det skal gjennomføres en utføreanalyse i 2024 med sikte på implementering av ny forsterket uføretariff fra 01.01.2025.

NOTE 17 - FORSIKRINGSFORPLIKTELSE**Forsikringsforpliktelser fordelt på hovedbransje og delbransje**

Tall i hele tusen

	Hoved- bransje	Delbransje
	Kollektiv pensjons- forsikring for kommuner, uten investeringsvalg herunder institusjoner med lignende pensjonsplaner	Ytelsesbaserte pensjonsordninger
Premiereserve mv.	2 262 322	2 262 322
Tilleggsavsetninger	0	0
Kursreguleringsfond	0	0
Bufferfond	639 905	639 905
Premiefond, innskuddsfond og fond for regulering av	245 260	245 260
Sum forsikringsforpliktelser	3 147 486	3 147 486

NOTE 18 - ENDRINGER I FORSIKRINGSMESSIGE FORPLIKTELSE

Tall i hele tusen

	Premiereserve	Bufferfond	Premiefond
1. Inngående balanse	2 023 383	516 159	272 309
2. Resultatførte endringer i forsikringsforpliktelser			
2.1. Netto resultatførte avsetninger	238 938	123 745	4 249
2.2. Overskudd på avkastningsresultatet		0	0
2.3. Risikoresultat tilordnet forsikringskontraktene	0	0	4 135
Sum resultatførte endringer i forsikringsforpliktelser	238 938	123 745	8 384
3. Ikke resultatførte endringer i forsikringsforpliktelser			
3.1. Overføringer mellom fond		0	
3.2. Overføringer til/fra pensjonsforetaket		0	-35 434
Sum ikke resultatførte endringer i	0	0	-35 434
4. Utgående balanse	2 262 322	639 905	245 260

NOTE 19 - PREMIEFOND

Tall i hele tusen

	2023	2022	2021
Premiefond 01.01.	272 309	289 625	225 088
Innbetalt til premiefond	253 892	180 954	213 151
Belastet premie	-289 326	-203 602	-214 348
Fordring premie	0	0	0
Frigjort premiereserve ved overgang til ny off. tjenestepensjon	0	0	0
Garantert rente	4 249	5 332	3 496
Overskuddsdisponering	4 135	0	62 238
Premiefond 31.12.	245 260	272 309	289 625

Fordeling premiefond per medlemselskap:

Lørenskog Kommune	240 420	267 181	285 015
Nitor AS	201	307	778
Nitor Opus AS	2 023	2 213	1 754
Nitor Vital AS	2 612	2 608	2 078
Lørenskog pensjonskasse	4	0	0
Premiefond 31.12.	245 260	272 309	289 625

Premiefondets størrelse i forhold til årlig premie 84,7 % 133,6 % 135,1 %

NOTE 20 - SPESIFIKASJON AV PREMIEINNTEKTER

Tall i hele tusen

	2023	2022
Brutto forsikringsteknisk premie	274 922	187 400
Administrasjonspremie	12 246	14 439
Premie for rentegaranti	2 245	1 913
Premie, 2% trekk fra ansatte	26	25
Sum forfalt premie	289 439	203 777

NOTE 21 - GJENFORSIKRING

Pensjonskassen har inngått katastrofereassuransavtale med Arch Re. Forsikringen dekker utbetalinger ved død og uførhet forårsaket av én hendelse der to eller flere personer dør eller blir ufør. Maksimal erstatning er 100 mill. kroner med en egenandel på 10 mill. kroner. Premie for 2023 var TNOK 112.

NOTE 22 - SPESIFIKASJON AV UTBETALTE PENSJONER

Tall i hele tusen

	2023	2022
Alderspensjoner	55 869	49 697
Etterlattepensjoner	4 413	4 350
Uførepensjoner	14 399	14 293
Barnepensjoner	378	388
AFP	8 428	9 415
Avgitt samordning pensjoner	9 342	10 268
Mottatt refusjon fra NAV	-13	0
Mottatt samordning pensjoner	-14 551	-11 302
Sum pensjoner	78 265	77 108

NOTE 23 - FORVALTNINGS- OG ADMINISTRASJONSKOSTNADER

Tall i hele tusen

	2023	2022
Kundeportefølje		
Honorar og omkostninger verdipapirer	9 332	7 184
Honorar administrasjon	2 854	2 507
Honorar administrasjon øvrig	439	115
Honorar lovpålagt revisjon inkl.mva	245	230
Honorar lovpålagt internrevisjon inkl.mva	67	0
Honorar revisor andre tjenester utenfor revisjon inkl. mva	0	0
Kostnader daglig leder og styrehonorar, inkl AGA	2 977	2 744
Andre driftskostnader	43	26
Kontingent, inkl. finanstilsynsavgift	193	178
Andre administrative kostnader	523	700
Sum administrasjonskostnader kollektivportefølje	16 673	13 684
Selskapsportefølje		
Honorar og omkostninger verdipapirer	57	55
Andre administrative kostnader	0	2
Sum administrasjonskostnader kollektivportefølje	57	57

NOTE 24 - BRANSJEANALYSE MV. - RESULTAT AV TEKNISK REGNSKAP

Resultat av teknisk regnskap fordelt på hovedbransje og delbransje

Tall i hele tusen

	Hovedbransje	Delbransje
	<i>Kollektiv pensjons-</i>	<i>Ytelsesbaserte</i>
	<i>forsikring for</i>	<i>pensjonsordninger</i>
	<i>kommuner,</i>	<i>uten investeringsvalg</i>
	<i>herunder</i>	
	<i>institusjoner med</i>	
	<i>lignende</i>	
	<i>pensjonsplaner</i>	
1. Premieinntekter for egen regning	289 327	289 327
2. Netto inntekter fra investeringer i kollektivporteføljen	178 429	178 429
5. Pensjoner mv.	-78 265	-78 265
6. Resultatførte endringer i forsikringsforpliktelsene – kontraktsfastsatte forpliktelser	-366 933	-366 933
8. Midler tilordnet forsikringskontraktene – kontraktsfastsatte forpliktelser	-4 135	-4 135
9. Forsikringsrelaterte driftskostnader	-16 673	-16 673
11. Resultat av teknisk regnskap	1 750	1 750

NOTE 25 - RESULTATANALYSE OG OVERSKUDDSDDELING

Tall i hele tusen

	2023	2022
Risikoresultat		
Uførisiko		
Risikopremie	15 401	14 084
Netto avsetning ved hendelser	-16 556	-23 391
Uførisikoresultat	-1 155	-9 307
Dødsrisiko		
Risikopremie	4 271	3 803
Netto avsetning ved hendelser	-2 190	-3 898
Dødsrisikoresultat	2 081	-95
Opplevelsesrisiko		
Risikopremie	-16 695	-15 226
Netto avsetning ved hendelser (frigjort)	16 846	19 032
Opplevelsesrisikoresultat	151	3 806
Korrigerings av utbetalt pensjon som følge av etterbetalinger ol.	3 170	354
Risikoresultat før reassurans	4 247	-5 242
Reassurans premie	-112	-90
Reassuranseresultat	-112	-90
Netto risikoresultat etter reassurans	4 135	-5 332
Risikoresultat	4 135	-5 332
Renteresultat		
Netto finansinntekter	178 429	-85 033
Sum garanterte renter reserve	-49 054	-45 616
Garanterte renter premiefond	-4 249	-5 332
Avkastning til risikoutjevningfondet	-1 381	789
Renteresultat	123 745	-135 192
Kostnadsresultat		
Resultat administrasjonsreserve	14 797	16 830
Resultat driftskostnader inkl forvaltningskostnader	-16 673	-13 795
Administrasjonsresultat	-1 876	3 035
Samlet resultat	126 004	-137 489
Premie for renterisiko	2 245	1 913
Fra/(til) bufferfond	-123 745	121 144
Fra erstatningsavsetninger	0	5 332
Netto resultat	4 504	-9 100
Disponering av tekniske resultater til premiefond	-4 135	0
Resultat teknisk regnskap etter disponeringer over resultat	369	-9 100
Avkastning til risikoutjevningfondet	1 381	-789
Teknisk resultat fra regnskap	1 750	-9 889
Ikke-teknisk resultat	-4 149	-3 603
Resultat før skatt	-2 399	-13 492
Skattekostnad	593	-284
Resultat før andre resultatkomponenter	-1 806	-13 776
Andre inntekter og kostnader	335	-63
Totalt resultat	-1 471	-13 840
Avkastning til risikoutjevningfondet	-1 381	789
Disponert til/fra egenkapital	3 126	13 051

NOTE 26 - SKATT

Tall i hele tusen

Grunnlag for skattekostnad, endring i utsatt skatt og betalbar skatt	2023	2022
Resultat før skattekostnad	-2 399	-13 492
+/- Permanente forskjeller	29	2
+/- Endring i midlertidige forskjeller	18 572	13 490
Benyttet fremførbart underskudd	0	0
= Grunnlag for årets betalbare skatt	16 201	0
Midlertidige forskjeller		
Investerings eiendommer	83 147	100 035
Gevinst- og tapskonto	7 718	9 648
Finansielle eiendeler	-180	-481
Pensjonsforpliktelser	-391	-336
= Grunnlag for årets utsatt skatt	90 294	108 866
Beregnet utsatt skatt	22 574	27 216
Grunnlag formueskatt	0	0
Årets avsatte betalbare skatt	4 050	0
Endring utsatt skatt	-4 643	284
Korreksjon tidligere år	0	0
Årets skattekostnad	-593	284

NOTE 27 - TRANSAKSJONER MED NÆRSTÅENDE PARTNER

Tall i hele tusen

Pensjonskassen har mottatt innbetaling til premiefond/premie fra sine medlemsbedrifter i 2023 på TNOK 253 865.

Lørenskog kommune	249 983
Nitor AS	1 105
Nitor Opus AS	1 651
Nitor Vital AS	1 126
Sum	253 865

Innbetalinger fra Lørenskog kommune

Husleie	21 979
---------	--------

Utbetalinger til Lørenskog kommune

Husleie for kontor i rådhuset	12
-------------------------------	----

NOTE 28 - ANSATTE, YTELSE OG LÅN TIL LEDENDE PERSONER

Pensjonskassen hadde en ansatt i 2023.

		Lønn	Andre ytelser	Pensjonspremie
Guri Horsfjord Lassen	Daglig leder	1 373	7	26

Det er utbetalt styrehonorar og godtgjørelse i forbindelse med verv til styrets medlemmer med til sammen TNOK 480 i 2023.

	Styrehonorar (TNOK)
Stine Rolstad Brenna	237
Jan-Bendix Byhring	119
Lisbeth Magnhild Stenshagen	89
Bente Franck-Sætervold	89
Ola Løberg	89
Sum	623

Hverken daglig leder eller styremedlemmer har lån, opsjonavtaler, etterlønnsavtaler, pensjonsavtaler eller andre godtgjørelse fra pensjonskassen ut over det som følger av tjenstepensjonsordningen som forvaltes i Lørenskog Kommunale Pensjonskasse.

NOTE 29 - PENSJONSFORPLIKTELSER

Tall i hele tusen

Spesifikasjon av netto pensjonskostnad i resultatregnskapet	2023	2022
Årets pensjonsopptjening (Service Cost)	457	416
Renter på service cost	14	8
Arbeidsgiveravgift	66	60
Service cost inkl. renter og aga	537	484
Administrasjonskostnader	4	16
Arbeidsgiveravgift	1	2
Administrasjonskostnader inkl. aga	5	19
Finans kostnad / (inntekt)	8	-2
Periodens netto pensjonskostnad / (inntekt)	550	500
Beløp til andre inntekter og kostnader i løpet av perioden		
Estimatavvik tap (gevinst) - Endring annet (experience) DBO	40	78
Estimatavvik tap (gevinst) - endring i de andre økonomiske forutsetningene midler	-1	-2
Estimatavvik tap (gevinst) - Endring annet (experience) pensjonsmidler	-375	-13
Estimatavvik tap (gevinst) i perioden føres mot OCI/resultat	-335	63
Netto beløp i regnskapsført i balanseregnskapet inkl. arbeidsgiveravgift (aga)		
Netto (pensjonsforpliktelse)/ midler i periodens begynnelse	-336	0
Periodens netto pensjonskostnad	-550	-500
Innbetalinger/tilbakeføring premiefond/flytting til innskuddsfond	159	228
Estimatavvik (tap) / gevinst	335	-63
Øvrige bevegelser i perioden	0	0
Netto (pensjonsforpliktelse)/ midler ved periodens slutt	-391	-336

Beregning er utført av Gabler Pensjonstjenester AS og det er benyttet økonomiske forutsetninger som anbefalt fra Norsk Regnskapsstiftelse.

Beregningen er gjort for en persone som er fast ansatt.

4 Aktuarerklæring

GABLER

AKTUARBERETNING 2023 FOR LØRENSKOG KOMMUNALE PENSJONSKASSE

Gabler Pensjonstjenester AS er aktuarfunksjon for Lørenskog kommunale pensjonskasse. Pensjonskassens aktuarfunksjon sørger for at pensjonskassen til enhver tid blir drevet på en forsikringsteknisk ansvarlig måte.

Etter vår vurdering er forsikringsavsetningene i balansen pr. 31.12.2023 og tilordning av resultat fastsatt i samsvar med gjeldende lover og forskrifter.

Rimeligheten i fordelingen i henhold til Lov om Forsikringsvirksomhet § 3-13 (Tilordning av avkastning, overskudd) og § 3-14 (Overskudd på risikoresultatet) er vurdert i samsvar med Lov om Forsikringsvirksomhet § 3-18 (Anvendelse av overskudd tilordnet kontrakten).

Pensjonskassen har benyttet pristariffer som er meldt til Finanstilsynet i samsvar med Lov om Forsikringsvirksomhet § 3-7 (Meldeplikt og tilsyn med pristariffer).

Premiereserven for de kontraktfastsatte forpliktelsene er beregnet i samsvar med Lov om Forsikringsvirksomhet § 3-9 (Premiereserve knyttet til kontraktfastsatte forpliktelser).

Kommentar:

Ingen

Oslo, mars 2024
Gabler Pensjonstjenester AS



Isabelle Graasvoll
Aktuarfunksjon

5 Revisors beretning

UAVHENGIG REVISORS BERETNING

Til styret i Lørenskog kommunale pensjonskasse

Konklusjon

Vi har revidert årsregnskapet for Lørenskog kommunale pensjonskasse som består av balanse per 31. desember 2023, resultatregnskap, egenkapitaloppstilling og kontantstrømoppstilling for regnskapsåret avsluttet per denne datoen og noter til årsregnskapet, herunder et sammendrag av viktige regnskapsprinsipper.

Etter vår mening oppfyller årsregnskapet gjeldende lovkrav og gir et rettviseende bilde av pensjonskassens finansielle stilling per 31. desember 2023 og av dens resultater og kontantstrømmer for regnskapsåret avsluttet per denne datoen i samsvar med regnskapslovens regler og god regnskapsskikk i Norge.

Grunnlag for konklusjon

Vi har gjennomført revisjonen i samsvar med International Standards on Auditing (ISA-ene). Våre oppgaver og plikter i henhold til disse standardene er beskrevet nedenfor under *Revisors oppgaver og plikter ved revisjonen av årsregnskapet*. Vi er uavhengige av pensjonskassen i samsvar med kravene i relevante lover og forskrifter i Norge og *International Code of Ethics for Professional Accountants* (inkludert internasjonale uavhengighetsstandarder) utstedt av International Ethics Standards Board for Accountants (IESBA-reglene), og vi har overholdt våre øvrige etiske forpliktelser i samsvar med disse kravene. Innhentet revisjonsbevis er etter vår vurdering tilstrekkelig og hensiktsmessig som grunnlag for vår konklusjon.

Øvrig informasjon

Øvrig informasjon omfatter informasjon i pensjonskassens årsrapport bortsett fra årsregnskapet og den tilhørende revisjonsberetningen. Styret og daglig leder (ledelsen) er ansvarlig for den øvrige informasjonen. Vår konklusjon om revisjonen av årsregnskapet dekker ikke den øvrige informasjonen, og vi attesterer ikke den øvrige informasjonen.

I forbindelse med revisjonen av årsregnskapet er det vår oppgave å lese den øvrige informasjonen med det formål å vurdere om årsberetningen inneholder de opplysninger som skal gis i henhold til gjeldende lovkrav og hvorvidt det foreligger vesentlig inkonsistens mellom den øvrige informasjonen og årsregnskapet eller kunnskap vi har opparbeidet oss under revisjonen, eller hvorvidt den tilsynelatende inneholder vesentlig feilinformasjon. Dersom vi konkluderer med at den øvrige informasjonen inneholder vesentlig feilinformasjon eller ikke inneholder de opplysninger som skal gis i henhold til gjeldende lovkrav, er vi pålagt å rapportere det.

Vi har ingenting å rapportere i så henseende, og vi mener at årsberetningen er konsistent med årsregnskapet og inneholder de opplysninger som skal gis i henhold til gjeldende lovkrav.

Ledelsens ansvar for årsregnskapet

Ledelsen er ansvarlig for å utarbeide årsregnskapet og for at det gir et rettviseende bilde i samsvar med regnskapslovens bestemmelser og god regnskapsskikk i Norge. Ledelsen er også ansvarlig for slik intern kontroll som den finner nødvendig for å kunne utarbeide et årsregnskap som ikke inneholder vesentlig feilinformasjon, verken som følge av misligheter eller feil.

Ved utarbeidelsen av årsregnskapet må ledelsen ta standpunkt til pensjonskassens evne til fortsatt drift og opplyse om forhold av betydning for fortsatt drift. Forutsetningen om fortsatt drift skal legges til grunn

for årsregnskapet med mindre ledelsen enten har til hensikt å avvikle pensjonskassen eller virksomheten, eller ikke har noe annet realistisk alternativ.

Revisors oppgaver og plikter ved revisjonen av årsregnskapet

Vårt mål er å oppnå betryggende sikkerhet for at årsregnskapet som helhet ikke inneholder vesentlig feilinformasjon, verken som følge av misligheter eller feil, og å avgi en revisjonsberetning som inneholder vår konklusjon. Betyrrende sikkerhet er en høy grad av sikkerhet, men ingen garanti for at en revisjon utført i samsvar med ISA-ene, alltid vil avdekke vesentlig feilinformasjon. Feilinformasjon kan skyldes misligheter eller feil og er å anse som vesentlig dersom den enkeltvis eller samlet med rimelighet kan forventes å påvirke de økonomiske beslutningene som brukerne foretar på grunnlag av årsregnskapet.

Som del av en revisjon i samsvar med ISA-ene, utøver vi profesjonelt skjønn og utviser profesjonell skepsis gjennom hele revisjonen. I tillegg:

- identifiserer og vurderer vi risikoen for vesentlig feilinformasjon i årsregnskapet, enten det skyldes misligheter eller feil. Vi utformer og gjennomfører revisjonshandlinger for å håndtere slike risikoer, og innhenter revisjonsbevis som er tilstrekkelig og hensiktsmessig som grunnlag for vår konklusjon. Risikoen for at vesentlig feilinformasjon som følge av misligheter ikke blir avdekket, er høyere enn for feilinformasjon som skyldes feil, siden misligheter kan innebære samarbeid, forfalskning, bevisste utelatelser, uriktige fremstillinger eller overstyring av intern kontroll.
- opparbeider vi oss en forståelse av den interne kontrollen som er relevant for revisjonen, for å utforme revisjonshandlinger som er hensiktsmessige etter omstendighetene, men ikke for å gi uttrykk for en mening om effektiviteten av pensjonskassens interne kontroll.
- evaluerer vi om de anvendte regnskapsprinsippene er hensiktsmessige og om regnskapsestimatene og tilhørende noteopplysninger utarbeidet av ledelsen er rimelige.
- konkluderer vi på om ledelsens bruk av fortsatt drift-forutsetningen er hensiktsmessig, og, basert på innhentede revisjonsbevis, hvorvidt det foreligger vesentlig usikkerhet knyttet til hendelser eller forhold som kan skape betydelig tvil om pensjonskassens evne til fortsatt drift. Dersom vi konkluderer med at det eksisterer vesentlig usikkerhet, kreves det at vi i revisjonsberetningen henleder oppmerksomheten på tilleggsopplysningene i årsregnskapet, eller, dersom slike tilleggsopplysninger ikke er tilstrekkelige, at vi modifiserer vår konklusjon. Våre konklusjoner er basert på revisjonsbevis innhentet frem til datoen for revisjonsberetningen. Etterfølgende hendelser eller forhold kan imidlertid medføre at pensjonskassen ikke kan fortsette driften.
- evaluerer vi den samlede presentasjonen, strukturen og innholdet i årsregnskapet, inkludert tilleggsopplysningene, og hvorvidt årsregnskapet gir uttrykk for de underliggende transaksjonene og hendelsene på en måte som gir et rettviseende bilde.

Vi kommuniserer med styret blant annet om det planlagte omfanget av og tidspunktet for revisjonsarbeidet og eventuelle vesentlige funn i revisjonen, herunder vesentlige svakheter i den interne kontrollen som vi avdekker gjennom revisjonen.

Oslo, 15. mars 2024
ERNST & YOUNG AS

Revisjonsberetningen er signert elektronisk

Johan-Herman Stene
statsautorisert revisor

PENNEO

Signaturene i dette dokumentet er juridisk bindende. Dokument signert med "Penneo™ - sikker digital signatur". De signerende parter sin identitet er registrert, og er listet nedenfor.

"Med min signatur bekrefter jeg alle datoer og innholdet i dette dokument."

Johan-Herman Stene

Statsautorisert revisor

På vegne av: Ernst & Young AS

Serienummer: UN:NO-9578-5993-4-2411909

IP: 147.161.xxx.xxx

2024-03-15 14:56:18 UTC



Penneo Dokumentnøkkel: EVO00-JF0FS-G31XU-WVA07-BQYSY-8KD8X

Dokumentet er signert digitalt, med **Penneo.com**. Alle digitale signatur-data i dokumentet er sikret og validert av den datamaskin-utregnede hash-verdien av det opprinnelige dokument. Dokumentet er låst og tids-stemplet med et sertifikat fra en betrodd tredjepart. All kryptografisk bevis er integrert i denne PDF, for fremtidig validering (hvis nødvendig).

Hvordan bekrefter at dette dokumentet er originalen?

Dokumentet er beskyttet av ett Adobe CDS sertifikat. Når du åpner dokumentet i

Adobe Reader, skal du kunne se at dokumentet er sertifisert av **Penneo e-signature service** <penneo@penneo.com>. Dette garanterer at innholdet i dokumentet ikke har blitt endret.

Det er lett å kontrollere de kryptografiske beviser som er lokalisert inne i dokumentet, med Penneo validator - <https://penneo.com/validator>



LØRENSKOG KOMMUNALE PENSJONSKASSE

Hasselveien 6, Postboks 304, 1471 Lørenskog

Telefon: 917 40 079

post@lkp.no

www.lkp.no